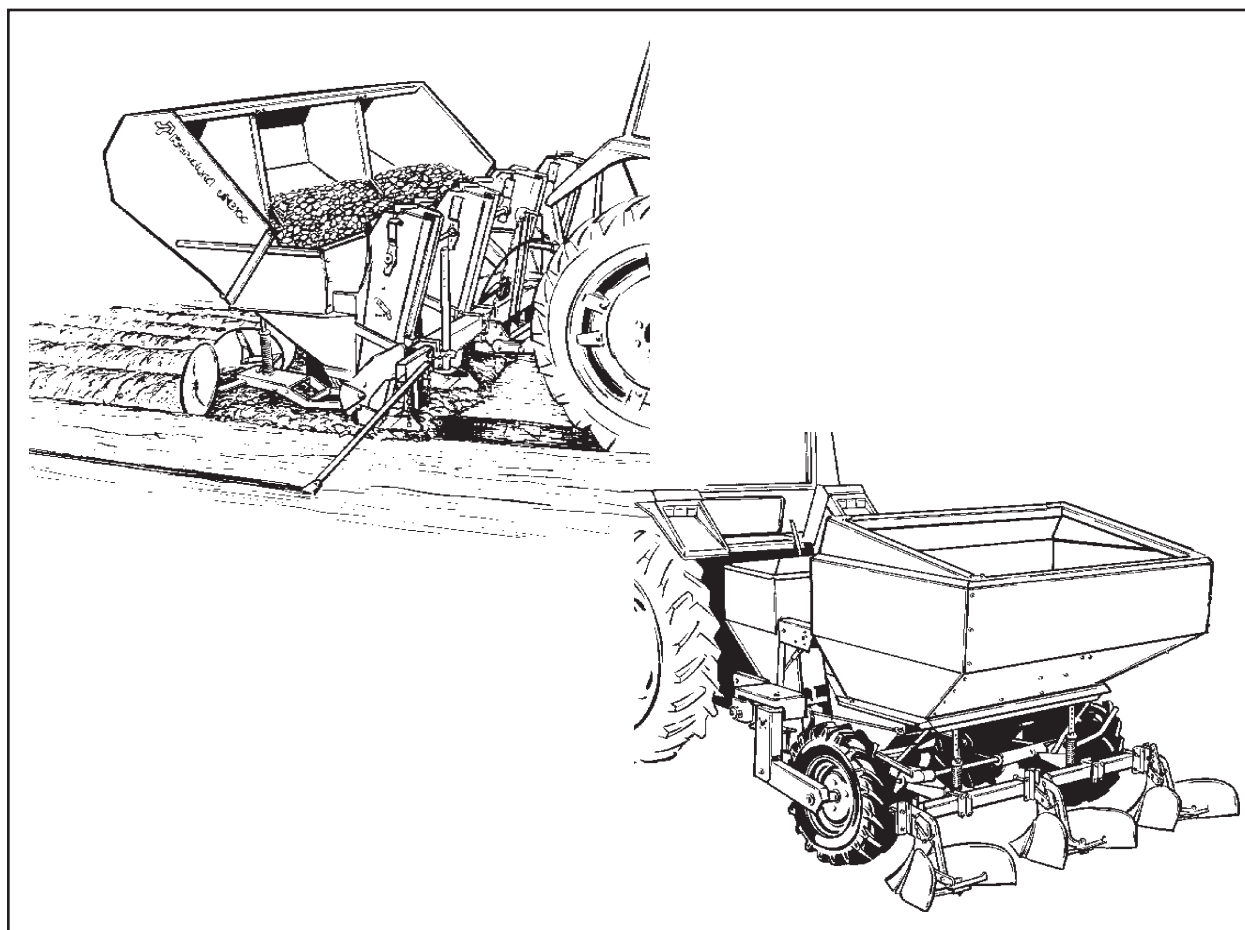


Instruktionsbok
Trepunktmonterad
2- och 4-rads
potatissättare

UH121438



INTYG OM CE-GODKÄNNANDE

Vi,
TKS Mekaniske AS,
Torlandsvegen 3
N-4365 Nærbø
Norway
förklarar att produkten

Potatissattare UN3000/UN3100

är konstruerad i enlighet med direktiven 89/392/EEG, 91/368/EEG, 93/44/EEG och 93/68/EEG, samt uppfyller grundläggande krav för säkerhet och hälsa.

Nærbø, 2. januari 2004



Henning Thunheim
Managing Director

**Anteckna maskinens serienummer
här:**

TKS Mekaniske AS, tillverkare av jordbruksmaskiner, förbehåller sig rätten att ändra konstruktion och/eller specifikationer utan föregående meddelande. Detta medför ingen skyldighet att vidta några ändringar på redan levererade enheter

Garanti

Denna TKS produkt är garanterad mot fabrikations och materialfel i ett år.

Komponenter som inte är tillverkade av TKS, t.ex. elektriska och hydraulisk utrustning, kraftöverföringsaxlar och däck täcks av tillverkarens garantivillkor:

Följande komponenter har begränsade garantivillkor:

- Däck
- Skär och spetsar
- Brytpinnar
- Säkringar
- Packningar i hydraulpumpar, motorer, ventiler och cylindrar
- Oljefilter

Slitage under användning är att betrakta som normalt för dessa delar. Garantin på nämnda delar är därför begränsad till produktionsfel som brott, fel utförande, eller transportskada på ny maskin.

När en skada förväntas bli täckt av produktgarantin, måste ägaren informera återförsäljaren om detta när delar eller reparationsarbete beställs. Garantikrav måste meddelas inom garantitiden.

Återförsäljaren skall fylla i en reklamationsrapport för varje garantisak, och sända till TKS innan den 10:e i månaden efter att skadan blivit känd.

De skadade delarna skall märkas med reklamationsrapportens nummer och bevaras i 6 månader, i de fall TKS vill ha delarna i retur.

När användandet av TKS produkter sker utanför producentens kontroll, kan vi bara garantera för produktkvalitet, inte för eventuella följdskador.

Garantin gäller inte när:

- a) original reservdelar ej används, eller att maskinen repareras eller byggs om utan tillstånd av TKS.
- b) Fabrikens bruks- och service-instruktion inte följs.
- c) Maskinen används till arbete, som den inte är avsedd för.

Garantin täcker inte normalt slitage.

Offentliga säkerhetsföreskrifter ställer krav på producenten av dessa maskiner, om säkerhet vid normalt användande av denna maskintyp. Därför är TKS och importören inte ansvarig för komponenter som inte är med i reservdelskatalogen för denna maskin.

TKS förbehåller sig rätten till konstruktionsändringar utan förpliktelser för tidigare levererade maskiner.

INNEHÅLL

INTYG OM CE-GODKÄNNANDE	3	5. ANVÄNDNING AV MASKINEN	29
Garanti.....	4	5.1 Storlek på sättpotatisen.....	29
Introduktion.....	6	5.2 Ändring av radavstånd	29
Maskinidentifiering.....	7	5.3 Sättavståndsreglering.....	29
Huvudmått	8	5.4 Djupreglering.....	29
Teknisk data.....	9	5.5 Övermyllning	31
Modellbeteckning.....	11	5.6 Arbets hastighet	31
Säkerhet	13	5.7 Bandskakning.....	31
1. IORDNINGSTÄLLANDE AV		5.8 Tillförsel av potatis från tank till	
NY MASKIN.....	21	sättenheten.....	31
1.1 Emballage	21	5.9 Urkoppling av sättenheten.....	31
1.2 Radavståndskontroll.....	21	5.10 Tömning av potatistanken	31
1.3 Radavståndsreglering	21	5.11 Spårmarkörer	31
1.4 Montering av nedmyllarskär	21	5.12 Elektronisk sättkontroll	32
1.5 Montering av tank.....	21	5.13 Radgödsling	35
1.6 Iordningställ-ande av sättskär	21	5.14 Granulatsåmaskin	35
1.7 Montering av spårmarkör		5.15 Betmedelsaggregat	35
(endast 4-radig maskin).....	23	6. UNDERHÅLL.....	36
1.8 Montering av radgödselutrustning	23	6.1 Luftryck i däcken	36
1.9 Montering av granulatsåmaskin	23	6.2 Skopbandspänning.....	36
1.10 Montering av betmedels-aggregat.....	25	6.3 Renhållning	36
1.11 Montering av elektronisk sättkontroll.....	25	6.4 Smörjning	36
1.13 Montering av sprutaggregat	25	6.5 Kontroll	36
3. KRAV PÅ TRAKTORN	27	7. FELSÖKNING	37
4. KOPPLING TILL TRAKTORN	27	Notater.....	39
4.1 Trepunktsfäste.....	27		
4.2 Elektronisk sättkontroll	27		

Introduktion

Gratulerar till valet av en ny TKS produkt. Du har valt en funktionell kvalitetsprodukt. Ett nätverk av effektiva återförsäljare står till tjänst med produktkunskap, service och reservdelar.

Alla TKS produkter är konstruerade och byggda i nära samarbete med lantbrukare och maskinstationer för att nå optimal funktion och driftsäkerhet.

Var vänlig läs denna instruktionsbok innan maskinen tas i bruk.

Lycka till!

Med vänlig hälsning

TKS Mekaniske AS



**TKS Mekaniske AS,
Torlandsveien 3
N-4365 Nærbø
Norway**

e-post : post@tksmek.no

Phone +47 51 43 63 00

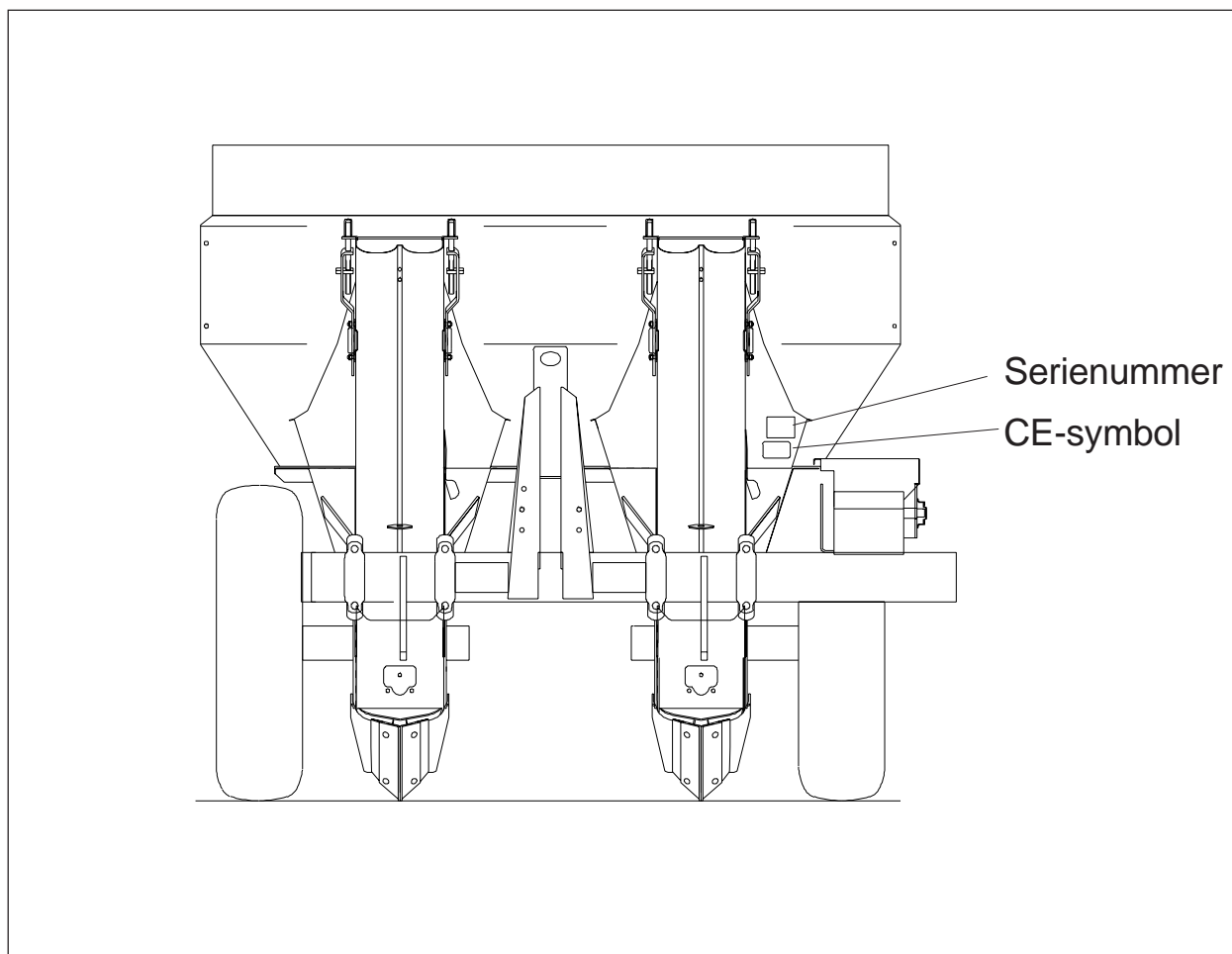
Fax +47 51 43 48 62

Maskinidentifiering

Maskinens serienummer och fabrikantens adress framgår av skylt på maskinen. Se bild på denna sida.

Maskinens serienummer och leveransår skall vara ifyllt nedanför. Var vänlig använd dessa vid beställning av reservdelar och servicefrågor.

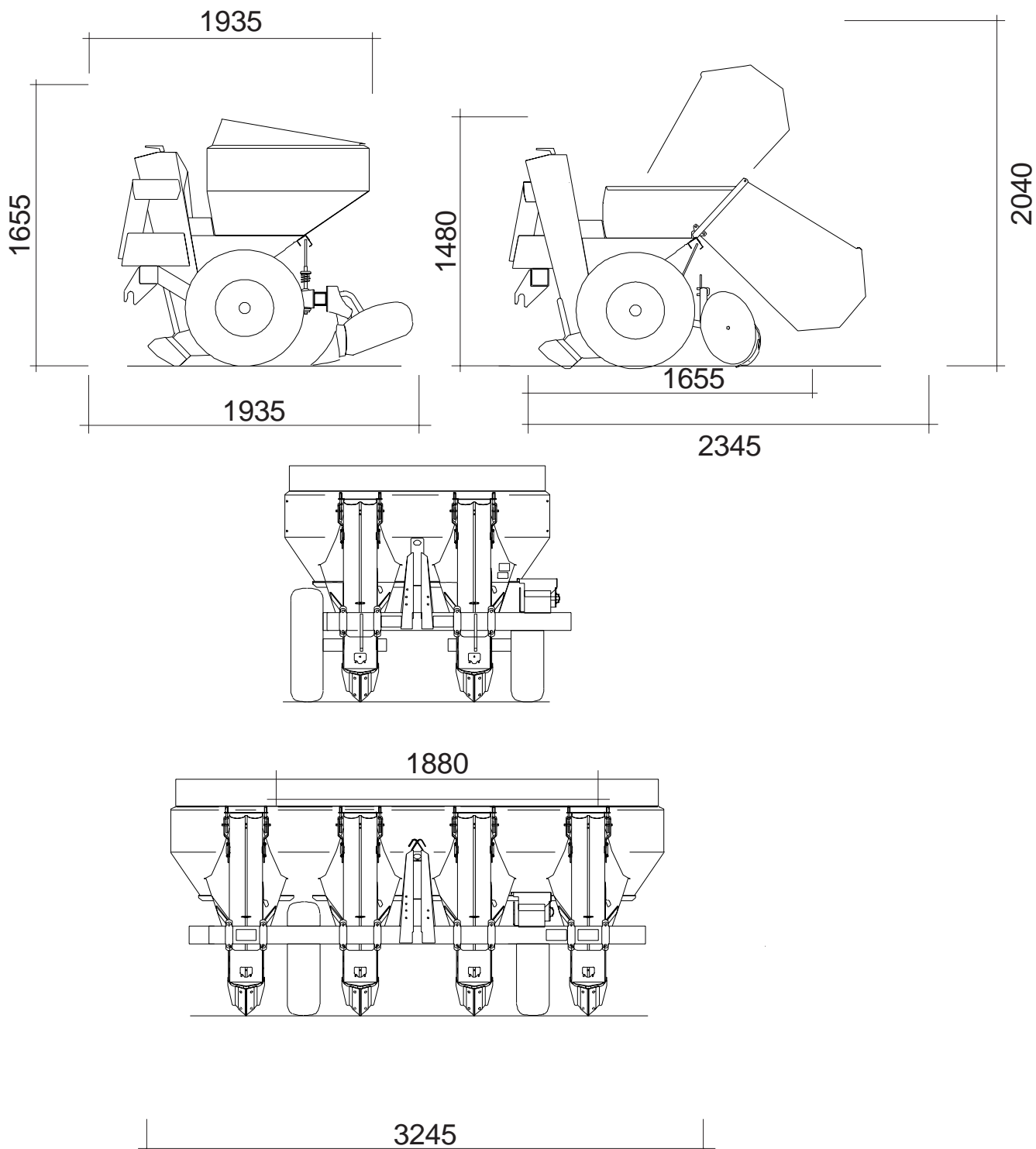
Denna produkt är CE-märkt. Detta märke tillsammans med tillhörande skriftliga EU bekräftelse betyder att produkten uppfyller gällande hälso- och säkerhetskrav och överensstämmer med direktiv 89/392/EÖS med tillägg 91/368/EÖS och 93/44/EÖS.



Serienummer: _____

Leveransår: _____

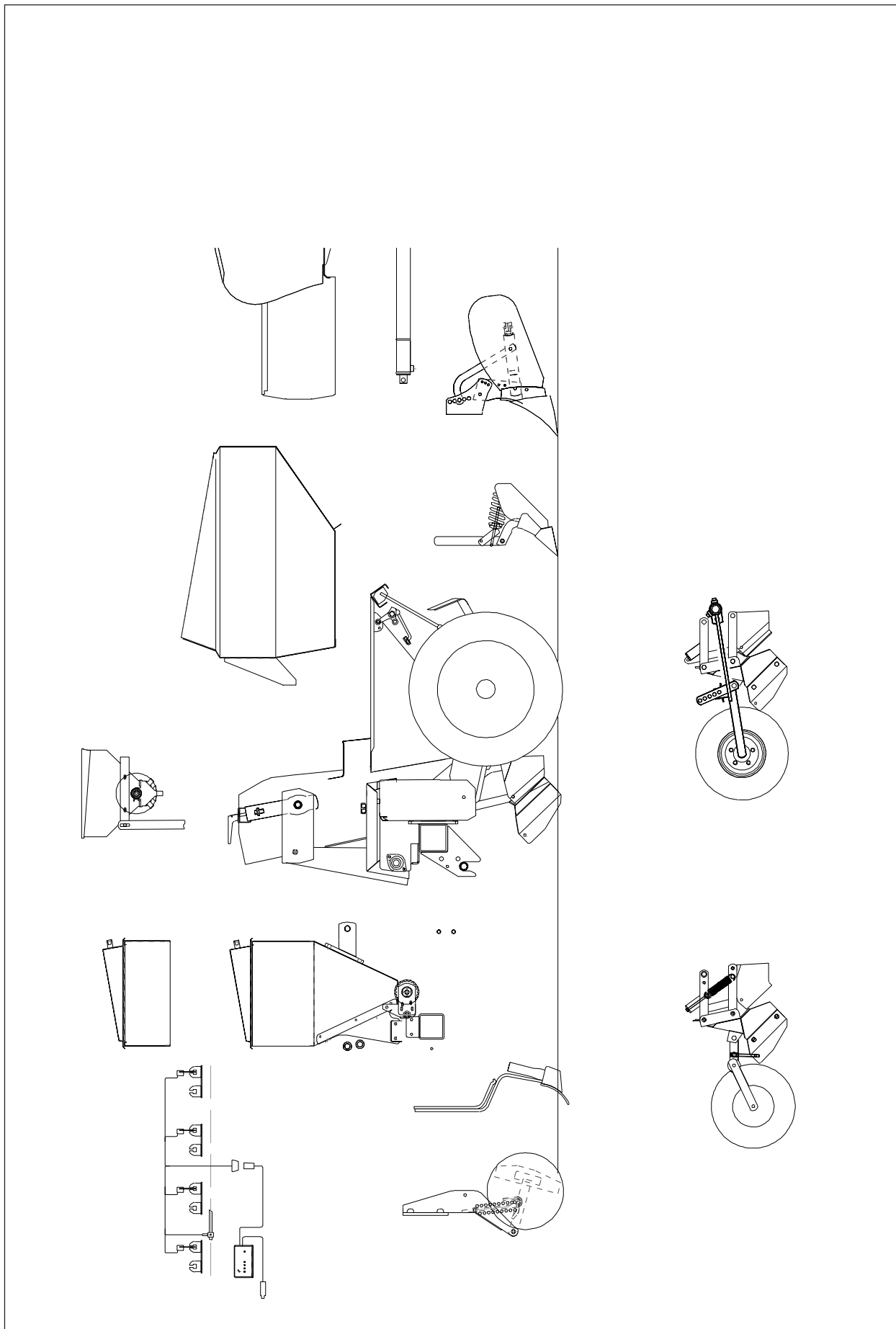
Huvudmått



Alla mått är givna i mm

Teknisk data

Modell	UN3000 650kg tank	UN3000 1000kg tank	UN3100 1250kg fast tank	UN3100 1250kg hydr. tank
Antal rader	2	2	4	4
Tillkoppling till traktor	Kat. 2	Kat. 2	Kat. 2	Kat. 2
Radavstånd (steg á 5cm)	70-90cm	70-90cm	70-90cm	70-90cm
Sättavstånd (30 valmöjligheter)				
Standard	10-62cm	10-62cm	10-62cm	10-62cm
Högt utväxlingsförhållande	14-88cm	14-88cm	14-88cm	14-88cm
Behållarkapacitet				
potatis	650kg	1000kg	1250kg	1250kg
gödsel, std. tank	450kg	450kg	—	—
gödsel, tank m/påbyggnad	600kg	600kg	—	—
Minsta påfyllnadshöjd				
potatis	1.40m	1.60m	1.40m	0.80m
gödsel, std. tank	1.40m	1.40m		
gödsel, tank m/påbyggnad	1.58m	1.58m		
Bredd v/75cm radavstånd	1.75m	1.75m	3.15m	3.15m
Hjuldimension				
standard	5.00x15"	5.00x15"	7.00x12" 215/75x14"	7.00x12" 215/75x14"
ekstra	7.00x12" 7.50x16"	7.00x12" 7.50x16"		
Vikt tom maskin				
m/tallriksskär	510kg	560kg	890kg	940kg
m/kupbill	550kg	605kg	950kg	—
vikttillägg radgödselare m/pinnar	150kg	150kg	—	—
Arbets hastighet	4-8km/t	4-8km/t	4-8km/t	4-8km/t



Modellbeteckning

UN3000 och UN3100 automatisk potatissättare från TKS levereras som 2- eller 4-radig tre-punktsmonterad maskin. De har sättdel med dubbla koppband, reglerbart radavstånd, mekanisk drift från maskinens drivhjul och 30 olika sätstavstånd. Maskinerna levereras i en av följande varianter.

- 2-radig standardmaskin radavstånd 70cm
- 2-radig standardmaskin radavstånd 75cm
- 2-radig standardmaskin radavstånd 80cm
- 2-radig standardmaskin radavstånd 85cm
- 2-radig standardmaskin radavstånd 90cm
- 4-radig standardmaskin radavstånd 70cm
- 4-radig standardmaskin radavstånd 75cm
- 4-radig standardmaskin radavstånd 80cm
- 4-radig standardmaskin radavstånd 85cm
- 4-radig standardmaskin radavstånd 90cm

Maskinen är utrustad med en av följande behållare:

- 2-radig potatistank 650kg
- 2-radig potatistank 1000kg
- 4-radig fast potatistank 1250kg
- 4-radig hydraulisk potatistank 1250kg

Maskinen är utrustad med fasta skär (standard), flytande sättskär (extra utrustning) eller flytande sättskär med bärhjul (extra utrustning kan inte användas när maskinen har radgödsel).

Maskinen är utrustad med små sättskopor (Ø 66mm) (standard) eller stora sättskopor (Ø 74mm) (extra). Det kan levereras iläggsskopor till bägge skopstorlekarna (extra).

Maskinen är levererad med en av följande kupbillar eller tallriksskär:

- tallriksskär 450mm
- kupbillar 600mm 2-radig
- kupbillar 450mm med stenulösning 2-radig

På 2-rads maskiner kan följande specialutförande för sättning i bädd vara levererat:

- Mittre kupbill framflyttat 25 cm.
- Sidoplåtar mellan sättskär och hjul för att hindra lös jord komma under bärhjulen.

Maskinen kan vara levererad med följande extrautrustning:

- radgödsel (bara för 2-radiga maskiner)
- förhöjningslåda radgödsel (+150 kg)
- +gödselbillar
- ev gödseltallriksskär
- granulatsåmaskin 2-radig
- sprutaggregat för våtbetning
- betmedel (pulver)-aggregat (bara för 2-radiga maskiner)
- elektronisk sättkontroll 2-radig
- elektronisk arealmätare

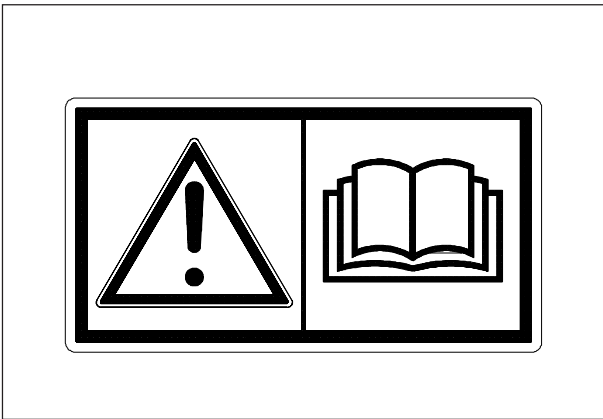


Fig. 1

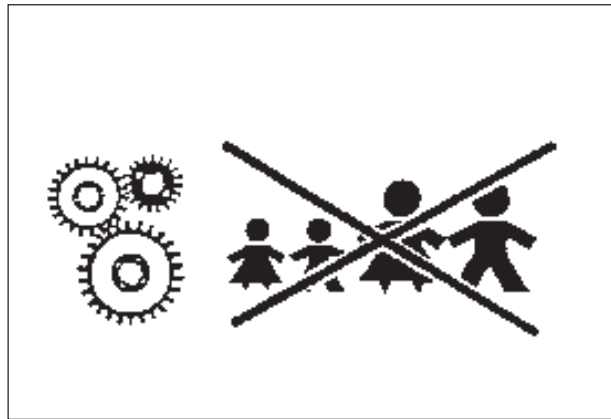


Fig. 2

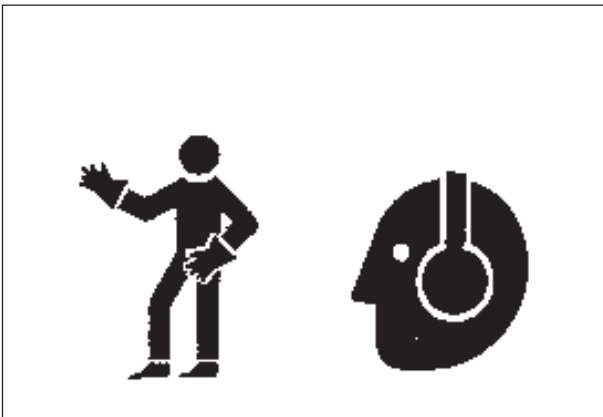


Fig. 3

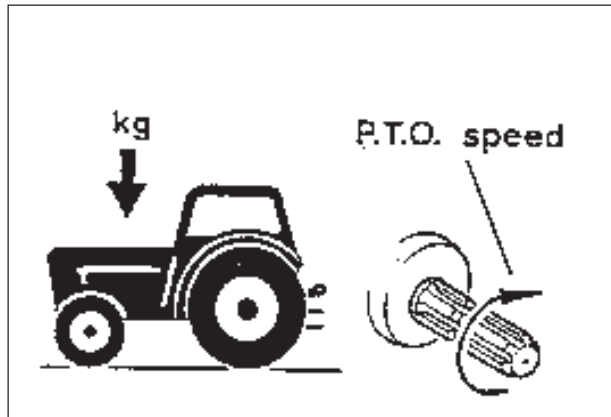


Fig. 4

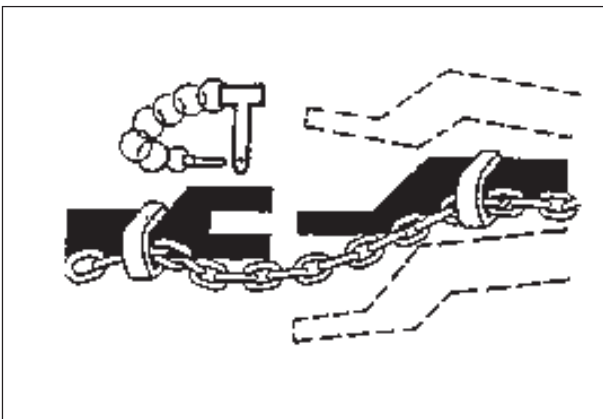


Fig. 5

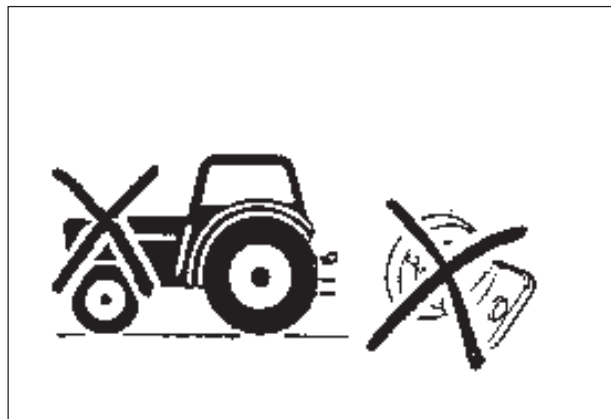


Fig. 6

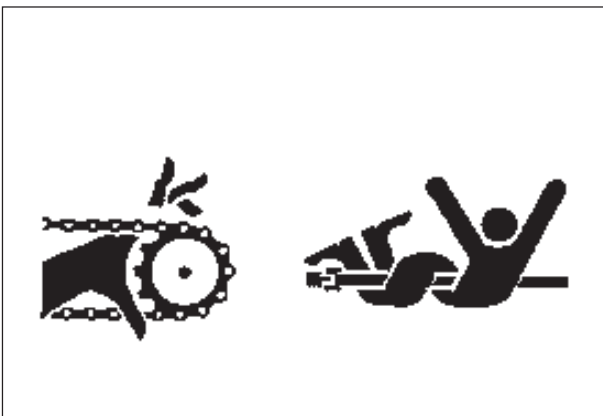


Fig. 7



Fig. 8

Säkerhet

Innan maskinen används, justeras eller repareras, måste användare, reparatör och ägare läsa säkerhetsföreskrifterna som finns i denna instruktionsbok. (fig. 1)

Var uppmärksam och försiktig när Du arbetar med lantbruksmaskiner. Säkerhet i arbete är Ditt ansvar.



Var speciellt uppmärksam på denna symbol. Det betyder att här är en säkerhetsrisk, och beskriver hur man skall gå tillväga för att förhindra en olycka.

Denna symbol kan även finnas på maskinen och skall då respekteras, för att undgå olycka.

Generella säkerhetsinstruktioner

Var försiktig när andra människor eller djur är i närheten!

Starta aldrig maskinen när människor eller djur är intill maskin och traktor. Stå aldrig mellan traktorhjul och maskin (Fig. 2)

Lägg märke till gällande regler, när det gäller minderårigas arbete på lantbruksmaskiner.

Användande av maskinen

Maskinen skall bara användas till det ändamål den är avsedd för.

Använd personlig skyddsutrustning

Använd inte löst sittande kläder som kan fastna i rörliga delar på maskinen. Använd godkänd mask under dammiga arbetsförhållanden. (Fig. 3)

Var uppmärksam på hög ljudnivå. En del kombinationer av traktor och redskap kan under vissa förhållanden förorsaka över 85 dB, också inne i traktorhytten. Under dessa förhållanden måste hörselskydd användas. Håll traktorns fönster och dörrar stängda för att reducera ljudnivån.

Maskinen skall kopplas till rätt traktorstorlek

Traktorns vikt måste anpassas med maskinens maximalvikt under arbete. Följ gällande allmänna bestämmelser. (Fig. 4)

Se till att rätt kraftuttagsutväxling är inkopplad. En maskin byggd för 540 v/min får aldrig kopplas till traktor med 1000 v/min kraftuttag. Maskinens normala kraftuttagsvarv är uppgivet på skylt intill kraftöverföringssystemet.

Koppling mellan traktor och maskin

skall alltid göras efter instruktionsboken. När koppling sker via lantbruksdrag, skall den ena delen (traktor eller maskin) ha gaffelut-

formning. Dragpinnen skall säkras med låspinne. (Fig. 5)

Följ gällande allmänna bestämmelser för vägtransporter.

Tänk på säkerheten vid arbete

Traktormotorn skall stannas och nyckeln tas bort innan reparationsarbete, smörjning eller annat underhåll utföres på maskinen. (Fig. 6)

Skyddsskärmar

Kontrollera att alla skydd är i ordning och riktigt monterade. Starta inte maskinen innan detta är gjort. Skadat skydd skall repareras eller skiftas ut omgående (Fig. 7)

Se speciellt på skydd i förbindelse med kraftöverföringsaxeln. Byt ut skadade skydd-Säkerhetskedjor skall alltid fästas i traktor och maskin för att förhindra att hylsorna över kraftöverföringsaxeln skall rotera.

Hydraulik

Var försiktig när Du håller på med hydrauliksystemet. Använd ögonskydd och handskar. Olja som tränger ut under högt tryck kan tränga in under huden och förorsaka allvarliga inre skador. Uppsök läkare om Du blivit utsatt för liknande skada. (Fig. 8)

Se till att ingen uppehåller sig nära maskinen när hydraulikfunktionerna används.

Frånkoppling av maskin

Ställ alla hydraulikfunktioner i neutralläge när maskinen kopplas ifrån. Sänk rörliga delar på maskinen till marken eller ställ dem i transportställning och säkra dem med tillhörande transport/parkerings-säkring. Är maskinen utrustad med parkeringsklossar skall dessa användas. Låt inte barn leka eller uppehålla sig nära lantbruksmaskiner. (Fig. 9)



Fig. 9

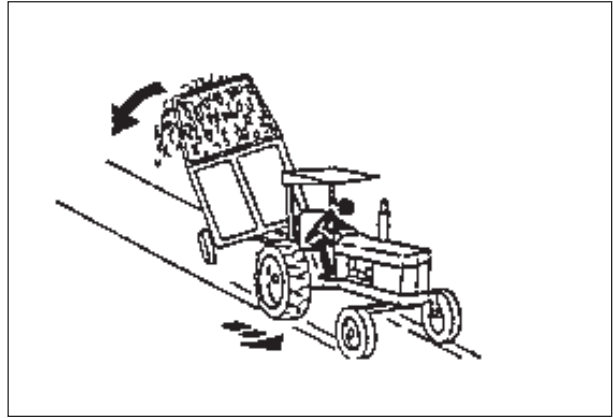


Fig. 10

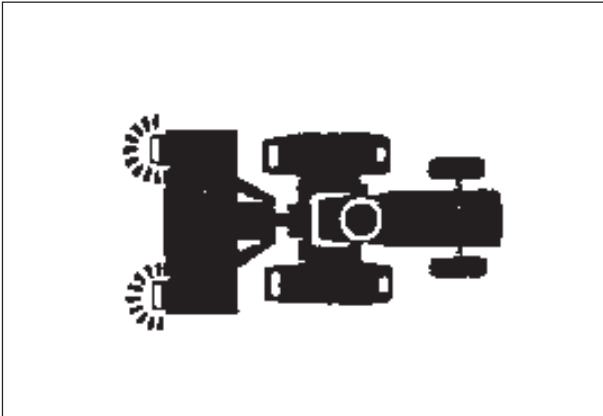


Fig. 11

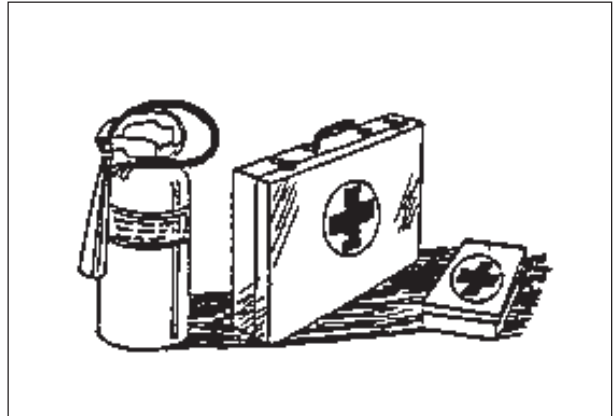


Fig. 12

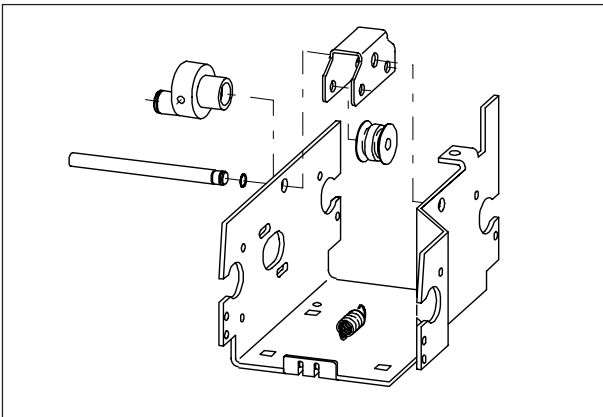


Fig. 13

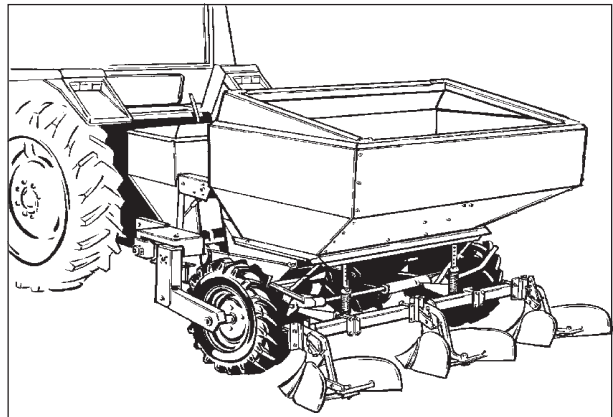


Fig. 14

Kör säkert

Kom ihåg att Du har ansvaret - slarv kan förorsaka allvarlig skada eller dödsfall. (Fig. 10)

Kontrollera hjulbultar och koppling mellan traktor och maskin innan transport på allmän väg. Koppla också ifrån hydrauliksystemet.

Kör med omtanke. Sänk hastigheten i svängar och vid körning på ojämnt underlag. Se till att bogserade maskiner inte kommer i okontrollerad svängning.

Kom ihåg stjälpriksen vid körning i sidolut. Reducera lasten.

Ljus

Ägaren/användaren är ansvarig för att maskinen utrustas med ljus och reflex vid körning på allmän väg. Följ allmänna bestämmelser (Fig. 11)

Säkerhetsutrustning

Ha alltid med första hjälpenutrustning i traktorn. Följ allmänna bestämmelser när det gäller brandsläckare. När arbete sker med brännbart materiel som hö eller halm skall brandsläckare alltid vara tillgänglig. (Fig. 12)

Reservdelar

Av säkerhetsmässiga skäl rekommenderar vi original reservdelar. Vid användande av piratdelar gäller ej garantin. (Fig. 13)

Underhåll

Se till att maskinen underhålls och tvättas. Gör aldrig ändringar i maskinens konstruktion. (Fig. 14)

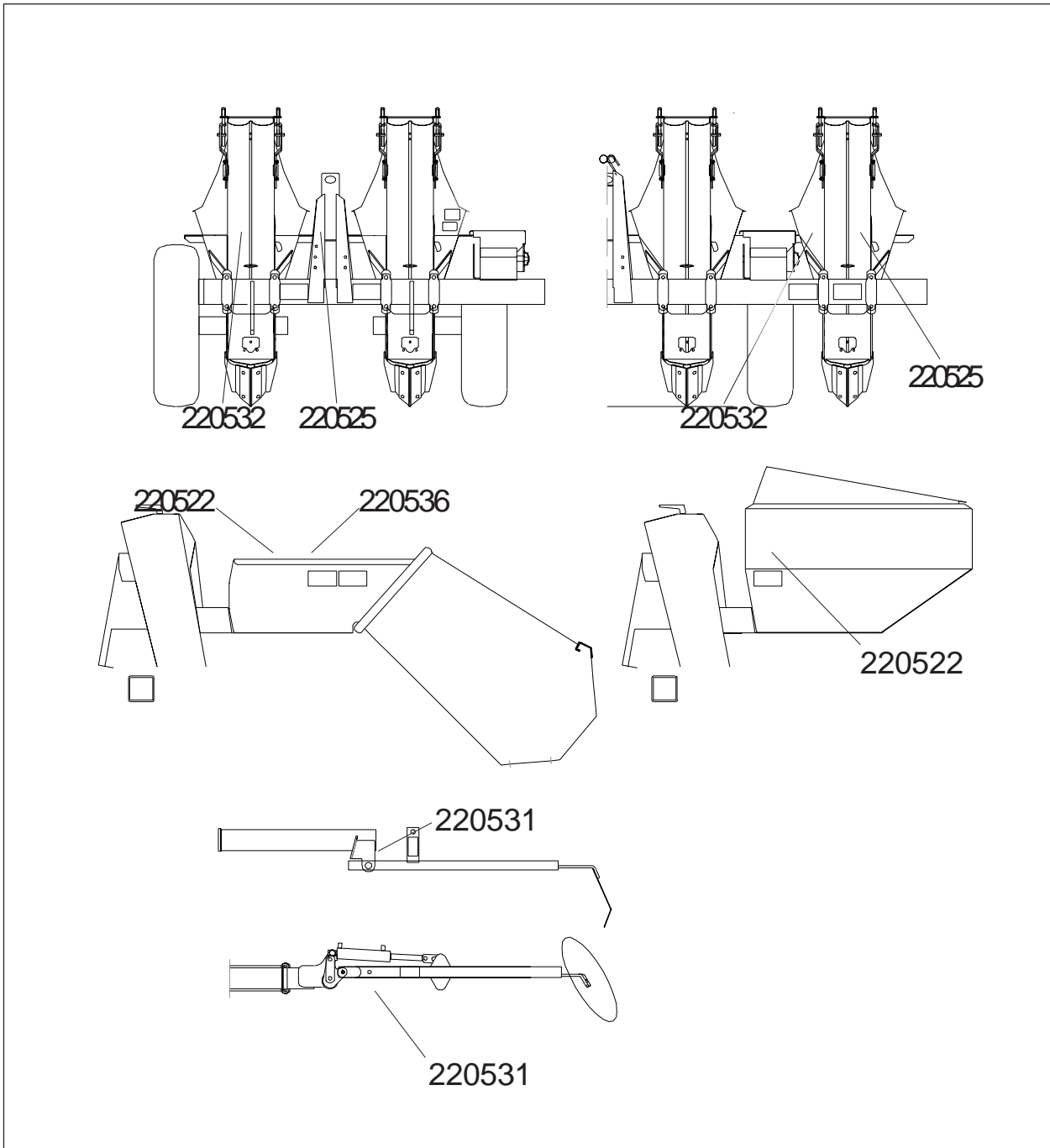
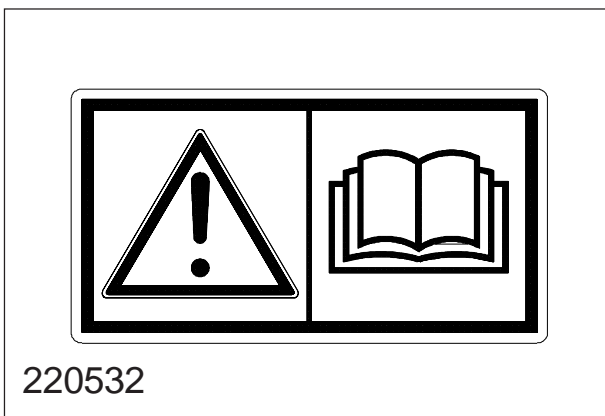


Fig. 15



220532

Fig. 16




220525

Fig. 17

Kompletterande säkerhetsinstruktioner för Underhaug potatissättare.

Denna maskin är konstruerad och byggd för att sätta potatis och andra liknande knölväxter. Maskinen är byggd för obemannad drift, när den inte är utrustad med plattform.

Maskinen är märkt med  varningsskylt. När skyltarna är skadade måste de bytas ut. Beställningsnummer framgår av illustrationer till detta avsnitt. Se fig. 15 när det gäller placering på maskinen.

Varningsskylt 220532 (fig. 16). Var försiktig! Läs och förstå instruktionsboken innan maskinen tas i bruk eller innan justeringar och underhåll göres.

Varningsskylt 220525 (fig. 17). Var försiktig innan maskinen sänks! Se till att det är rent under skär och hjul. Måste arbete utföras under upplyft maskin, måste maskinen säkras med pallbockar under huvudramen.

Varningsskylt 220526 (fig. 18). Fingrarna kan skadas om de kommer mellan drivkedja och kedjehjul.

Varningsskylt 220536 (fig. 19). Håll avstånd till den rörliga, hydrauliskt manövrerade potatistanken (gäller bara 4-radig med hydraulisk tank).

Varningsskylt 220522 (fig. 20). Håll avstånd till markörerna. De kan ändra sig utan förvarning (gäller bara 4-radiga maskiner med spårmarkörer).

Varningsskylt 220531 (fig. 21). Se till att transportlåsen för spårmarkörerna är låsta innan maskinen transporteras eller parkeras med uppfällda markörer.


Lyft av maskin med kran

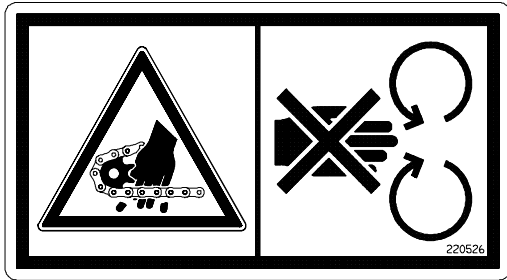
Använd bara godkänd lyftutrustning. Maskinens vikt är uppgivet i avsnitt «Teknisk data» sid. 5.

Var försiktig! Var säker på att det inte uppehåller sig någon under eller nära maskinen när den lyfts.

Lyft maskinen med stropp, fäst i staget bakom tornet på maskinens huvudram. Kontrollera att lyftstropparna är ordentligt fästa innan lyftet börjar. Använd styristopp för att hålla maskinen i position.

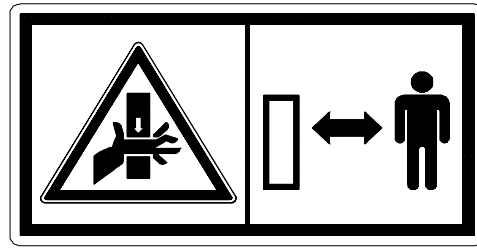
Fara vid bruk av kemikalier

 Vid användande av kemikalier (betmedel) och konstgödsel i förbindelse med sättning, skall kemikalieproducentens föreskrifter för hantering följas.



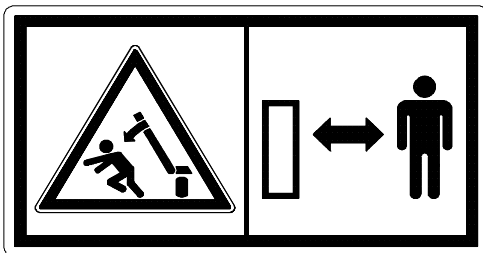
220526

Fig. 18



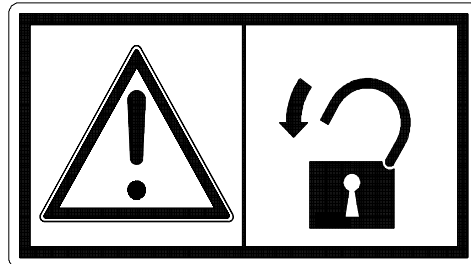
220536

Fig. 19



220522

Fig. 20



220531

Fig. 21

Ny maskin - var försiktig!

Läs instruktionsboken. Var speciellt uppmärksam när ny maskin körs för första gången. Monteringsfel, fel hantering m.m. kan ge kostbara reparationer och inkomstbortfall. Underhaugs produktgaranti täcker inte skada som uppstår p.g.a. att instruktionsbokens anvisningar inte följts.



Var speciellt uppmärksam på denna symbol. Den används för att visa på viktig information så att fel montering eller fel användning undgås.

Var särskilt uppmärksam på följande när ny maskin tas i bruk:

Kontrollera att maskinen är hopsatt riktigt och att den inte är skadad. Se till att elektriska kablar är långa nog och placerade så de kan följa maskinens rörelser utan att skadas.

Kontrollera tillkopplingen till traktorn.

Kontrollera att drivkedjorna ligger rätt på kedjehjulen och att de är spända.

Kontrollera att drivrullarna på toppen av sättrören är justerade lika på båda sidor, så skopbandet går rakt.

Smörj maskinen som beskrivs i avsnitt «6.5 Smörjning».

Kontrollera hjul och skärbultar och förbindelsen mellan sättare och påmonterade radgödsling.

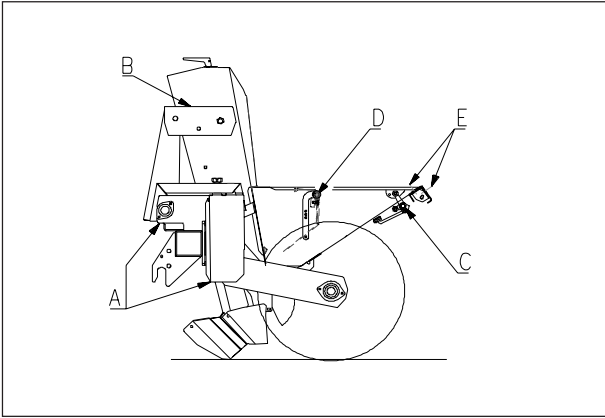


Fig. 22

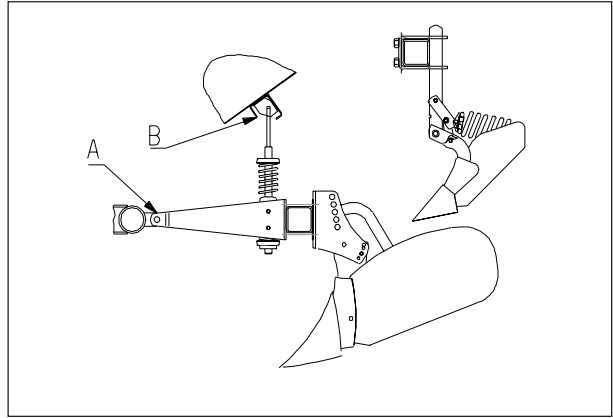


Fig. 23a

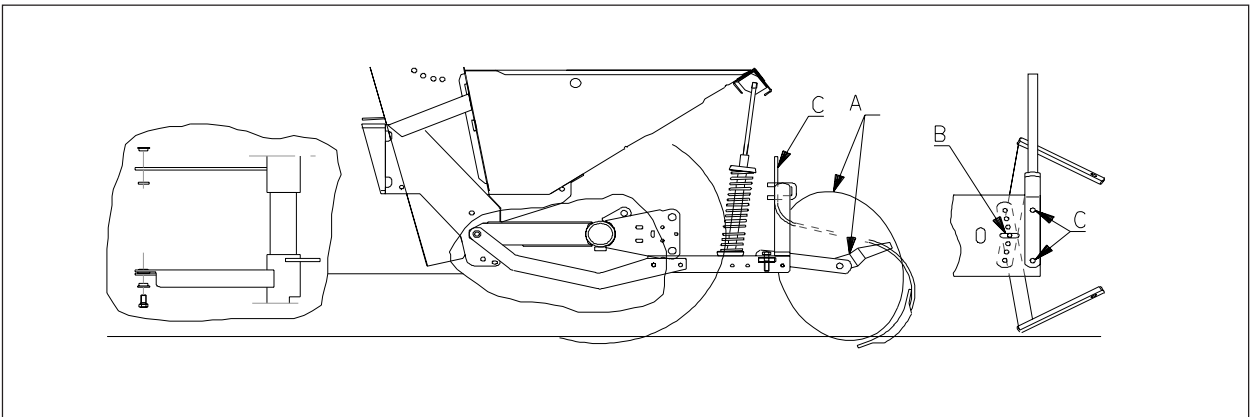


Fig. 23b

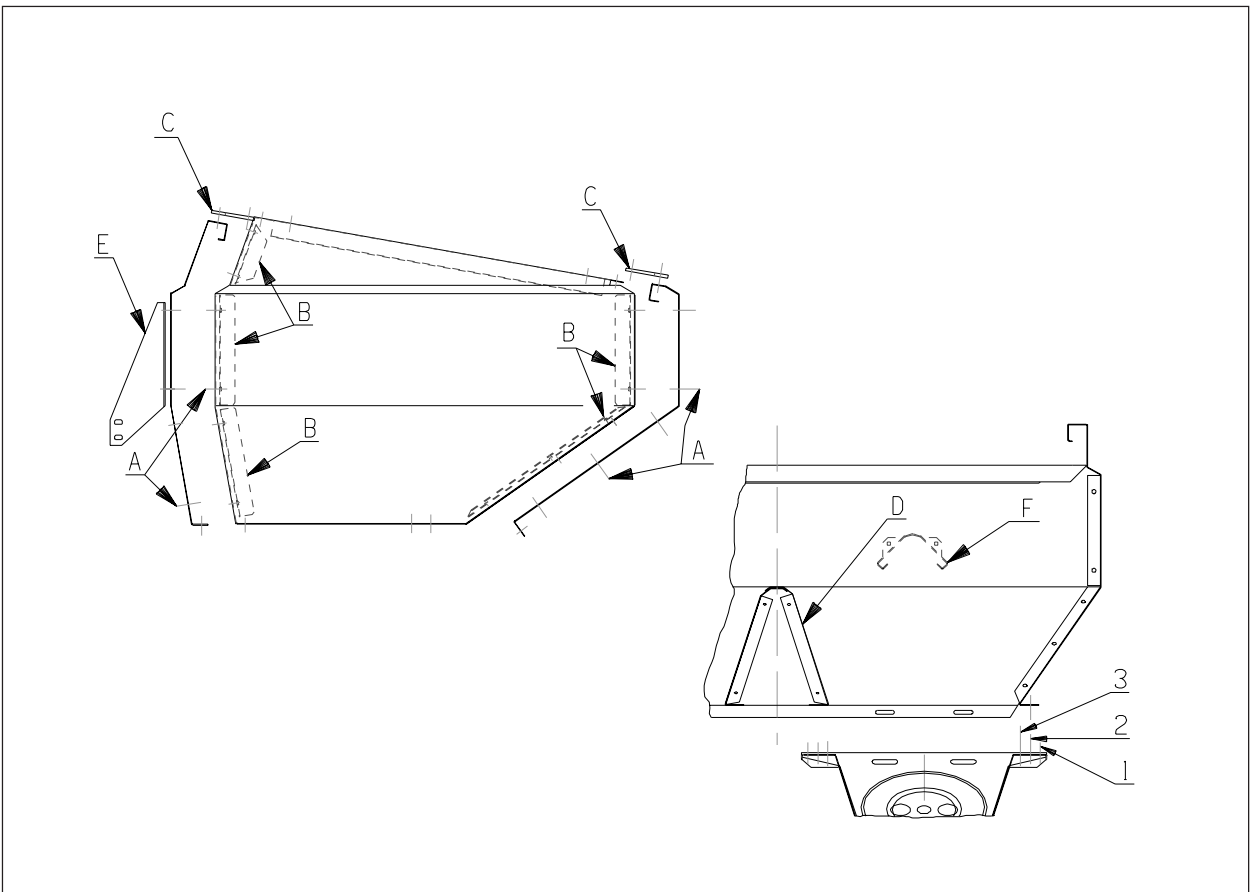


Fig. 25

1. IORDNINGSTÄLLANDE AV NY MASKIN

1.1 Emballage



Avlägsna allt emballage. Utrustning som ligger lagrat ovanpå maskinen tas bort.

1.2 Radavståndskontroll

Kontrollera att radavståndet stämmer med kundens specifikationer. Vid ändring av radavstånd, se avsnitt 1.3, se till att använda korrekt tankbredd (radavståndsområde 70-80 cm eller 80-90 cm).

1.3 Radavståndsreglering



Det är en fördel att lossa och flytta sättenheten på ena sidan och fästa den innan den andra sidan justeras, för att förhindra att huvudramen förskjuts. Tank och eventuell radgödselare bör demonteras innan arbetet utförs.

Drivenheten (Fig. 21A) bör flyttas i motsvarighet till hjulpositionen. Vid slutlig placering ska kedjekasetterna (B) ligga helt intill såröret. Justera placeringen på utgående axel från växellåda (låst med sättskruv).

Innan justering måste sättenheten lossas från huvudramen och sexkantaxeln (Fig.21/ C) för agitatorskiva och fyrkantaxel (D) mellan strypplattorna, stagen (E) bakom sättenheten samt den teleskopiska hjulaxeln bör vara lös. Hjulaxeln fästes slutligen vid rätt spårvidd.

Spårmarkören (4-radig maskin) ställs om (avsnitt 5.11).

1.4 Montering av nedmyllarskär

Tallriksskär 450 mm (Fig. 23b):

Tallriksskär och avskrapare (A) fästs på arm, och höger och vänster tallriksskär fästs i

bakkant av ramplattan. Ställ vinkeln på tallriksskären genom att flytta fästpunkten (B) för skärarmarna framåt eller bakåt på ramplattan.

Spårluckrare för tallriksskär (Fig. 23b):

Monteras i bakkant av ramplattan för tallriksskär (C), på utsidan (vänster sida på vänster rad, höger sida på höger rad). Ställs in för att gå mitt i tomfåran, så djupt att de markerar kraftiga spår för eventuell senare kupning.

Kupbillar 600 mm (Fig. 23a):

Dragstänger (A) och hålstag (B) fästs på sättaren. Kupbillsbommen fästs i dragstängerna (centrerat).

Kupbillar 450 mm:

Montering som kuppbillar 600 mm. Se Fig. 23a.

1.5 Montering av tank



Skruva ihop tanken med självgående skruvar i alla hörnhål (Fig. 25A) och in i täcklisten (25/B) på insidan. Placera förstärkningsvinklar (25/C) på toppen av alla hörn. Montera täckplatta-(or) (Fig. 25/D) inne i tanken för att täcka gapet mellan sättenheterna. Använda självgående skruvar. Fäst tanken på maskinen. Fäst den till maskinens huvudram (fäste 25E). På maskinens sidor är hålraderna i plattjärnet beräknat för radavstånd (räknat utifrån och inåt) (se Fig. 25):

1. 70 cm (tank 70-80 cm) eller 80 cm (tank 80-90 cm)
2. 75 cm (tank 70-80 cm) eller 85 cm (tank 80-90 cm)
3. 80 cm (tank 70-90 cm) eller 90 cm (tank 80-90 cm)



Kom ihåg att montera tryckavlastningsplåtarna (25/F) mitt över öppningen ned till sättenheten när maskinen har 1000 kg tank.

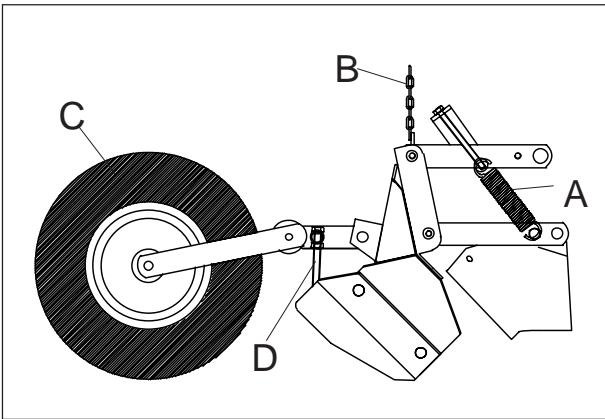


Fig. 27

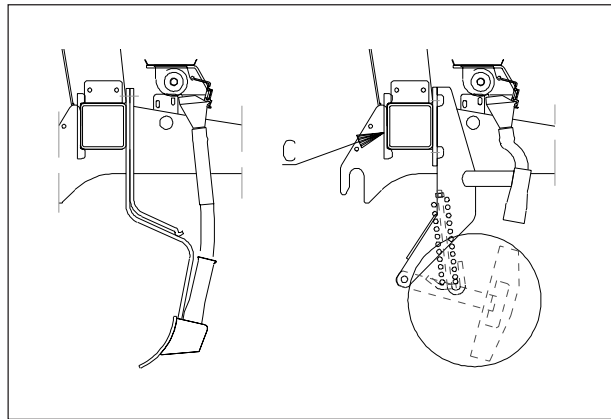


Fig. 28

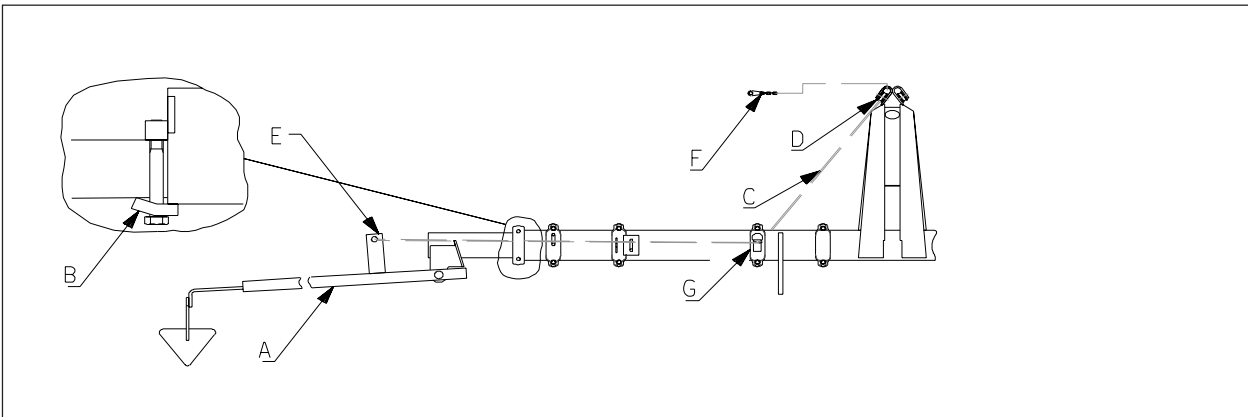


Fig. 29

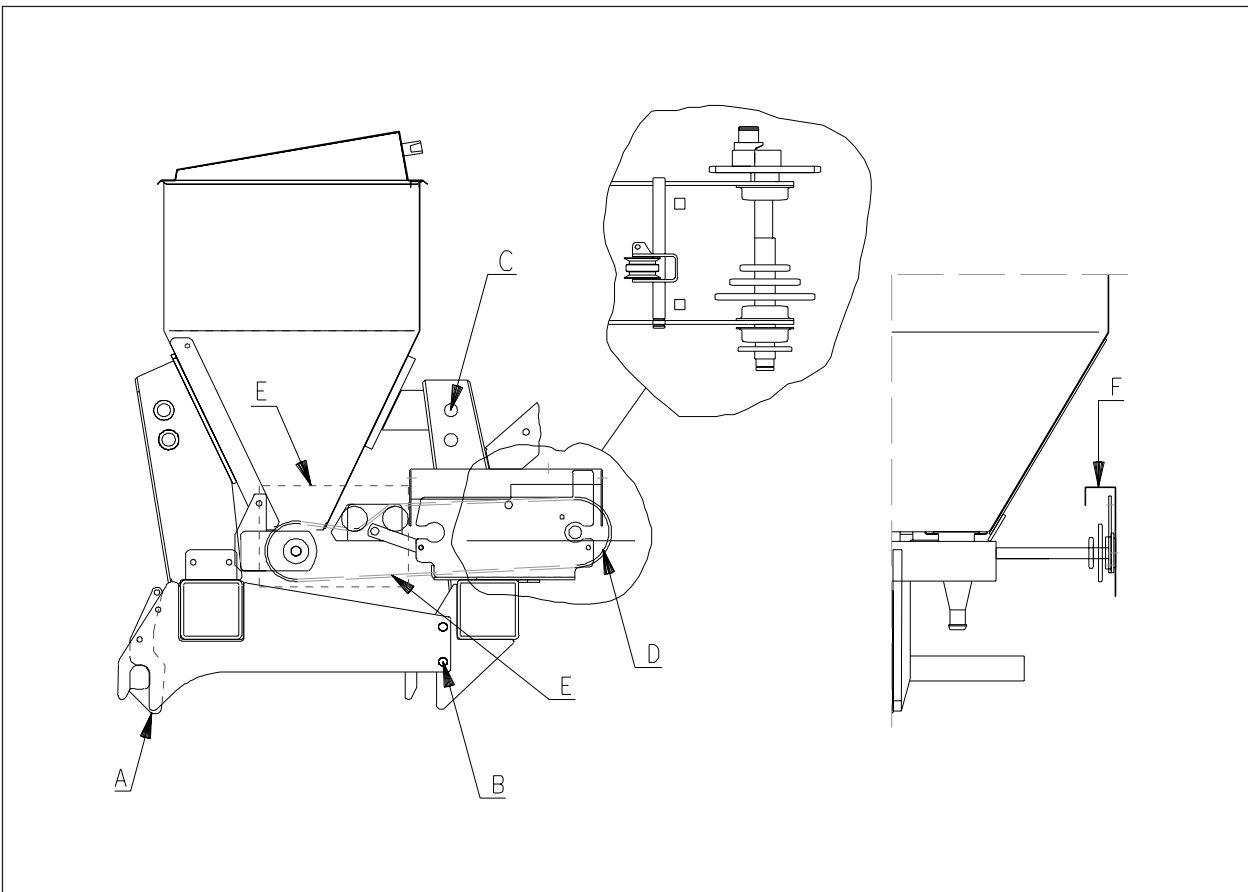


Fig. 30

1.6 Iordningställande av sättskär

a. Fast sättskär:

Klara för användning vid fabriksmontering.

b. Flytande sättskär (Fig. 27):

Kontrollera att fjäderspänningen (A) är lika på alla skär. Kontrollera att kättingen (B) som begränsar skärets rörelse nedåt är lika på alla rader.

c. Flytande sättskär med bärhjul (Fig. 27)

Kontrollera att fjäderspänningen (A) är lika på alla skär. Montera led (C) i samma position på alla skär. Kontrollera att djupinställningsskruven (D) är inställd likadant på alla rader. Kontrollera att kättingen (B) som begränsar skärets rörelse nedåt är lika på alla rader.

1.7 Montering av spårmarkör (endast 4-radig maskin)

Montera markörerna (Fig. 29/A) på ändarna av maskinens ramrör. Fästs med klämjärn (B). För lyftkedjan (C) framåt genom rullen (D) på toppen av tornet via klämjärn (G) till fästpunkt (E) på markörstången. Andra änden (F) (med platta) fästs under traktorns



toppstångsfäste. Anpassa lyftkättingens längd så att markörerna lyftes upp tillräckligt när maskinen lyftes med hydrauliken.

1.8 Montering av radgödselutrustning

Radgödslarens basenhet (Fig. 30):

Låshakarna (A) för dragaxel flyttas från sätttramen till radgödselramen. Bärhjulen på flytande sättskär kommer att kollidera med gödselskären och måste tas bort. Fäst radgödselaren vid sättarens huvudram (B) och torn (C). Montera drivhjul (D), drivkedjan (E) och kedjeskydd (F) på maskinens vänstra sida.

Gödselbill (Fig. 28):

Monteras på önskat avstånd och djup framför sättskären (rekommenderat avstånd mellan billarna ca 20 cm). Montera såslangar och tätning (B). Ställ billarna högt dersom det är risk för jordfast sten.

Gödseltallriksskär (Fig. 28):

Fäst skäret till radgödslarens tvärrör med klammer (C). Montera såslangar.

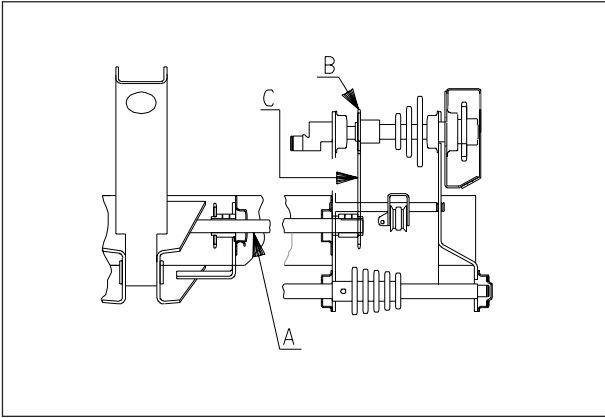


Fig. 31

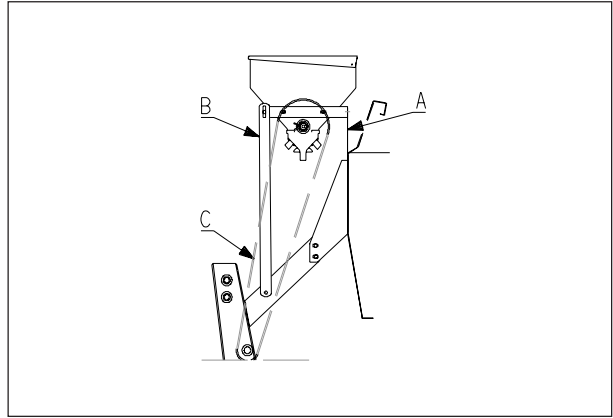


Fig. 32

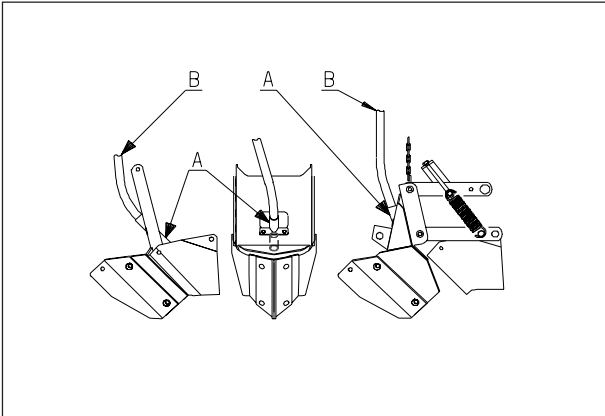


Fig. 33

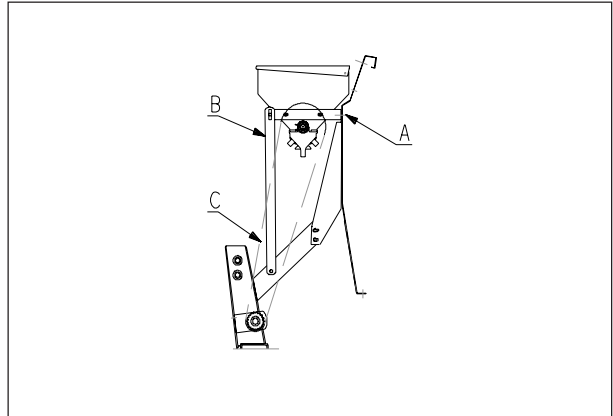


Fig. 34

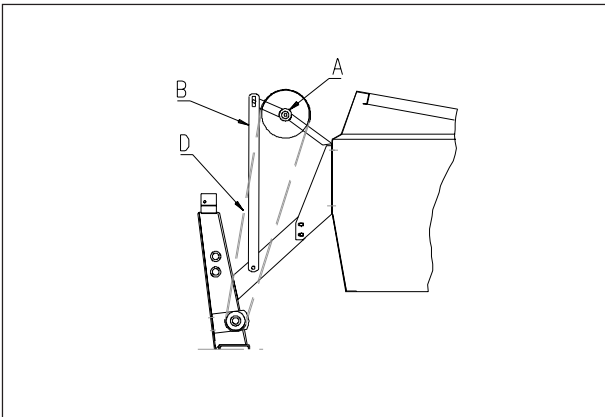


Fig. 35

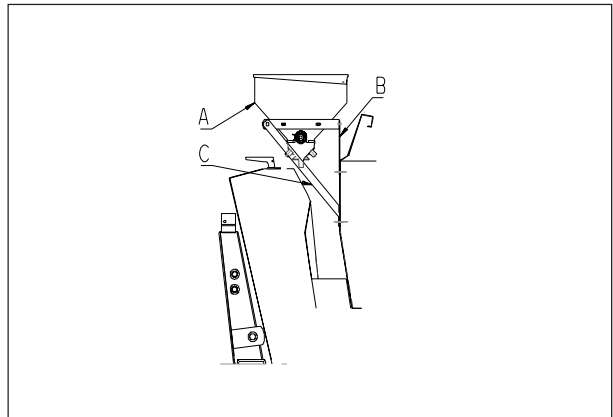


Fig. 36

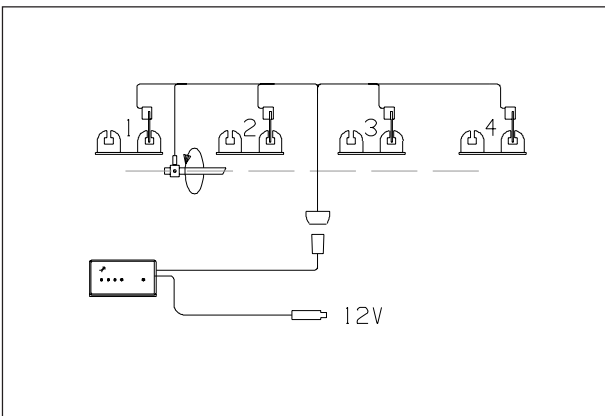


Fig. 37

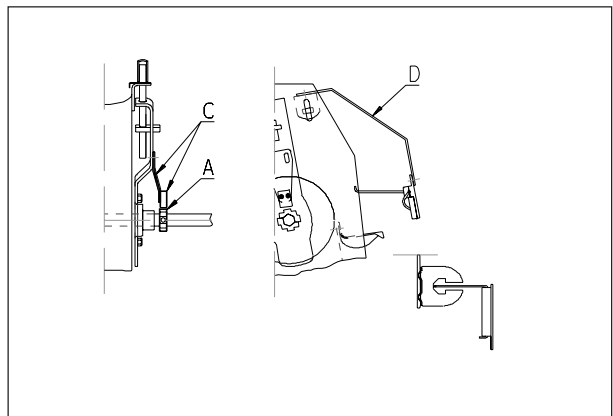


Fig. 38

1.9 Montering av granulatsåmaskin

På 2-radig maskin med liten potatistank (Fig. 31, 32 och 33):

Montera utgående drivaxel (Fig. 31/A) mellan växellåda och torn. Montera kjedehjul (31/B) och drivkedjan (31/C). Fäst behållaren med plattan (Fig. 32/A) i tanken (mitt på frontplattan) och justerstag (32/B) ner mot tankfästet bakom tornet. Montera drivkedjan (32/C) och justera med stag (32/B). Montera spridarrör (Fig. 33/A) i varje sättskär och slang (33/B).

På 2-radig maskin med stor potatistank (Fig. 31, 33 och 34):

Montera drivaxeln som det beskrivs ovan (Fig. 31). Fäst behållaren direkt i tanken (Fig. 34/A). Justerstag (34/B) och drivkedja (34/C) monteras som ovan. Spridarrör och slangar monteras som ovan (Fig. 33).

På 4-radig maskin (Fig. 31, 33, 35 och 36):



Drivaxeln monteras som ovan (Fig.

31). Övre drivaxeln (Fig. 35/A) fästes mitt på tankens frontplatta med justerstag (35/B) ner i tankfästet bakom tornet. Behållarna (Fig. 36/A) monteras med fästplatta (36/B) och stag (36/C) mellan yttre och inre sättrör och förbinds med drivaxeln. Montera och justera drivkedjan (35/D). Spridarrör och slangar monteras som ovan (Fig. 33).

1.10 Montering av betmedels-aggregat

Se egen monterings och bruksanvisning.

1.11 Montering av elektronisk sättkontroll

Montera magnetring (två-delad, monteras med 2 st skruvar) på den sexkantiga drivaxeln till vänster om höger sättrör (sett i färdriktning) på 2-radiga maskiner (Fig. 38/A), och till höger om inre högra sättröret på 4-radig, mellan stoppring och drivrulle. Bilderna visar maskinen sett framifrån. **OBS! Viktigt vid montering av magnetring och referenssensor är att de monteras vid den sex-kantade änden av sättenhetens drivrulle. Då undgår man varierande avstånd mellan sensor och magnetring.**

Montera referens-sensor och platta på lagerfäste (Fig. 38/C). Avstånd mellan sensor och magnet skall vara 3-4 mm.

Montera en potatis-sensor med fästplatta på vart sättrör (Fig. 38/D). Potatis-sensorn är märkta 1, 2 ev. 1, 2, 3 och 4 och monteras i önskad ordning från höger eller vänster. Justera sensorernas position så att vipparmen går mitt i kopparnas spalt, och inte berör spaltens botten.

Montera kontakten på tornets högra sida. Fäst kablarna med plastband, använd de självhäftande fästena för plastbanden. Se till att kablarna inte kommer i kläm eller skadas på annat sätt.

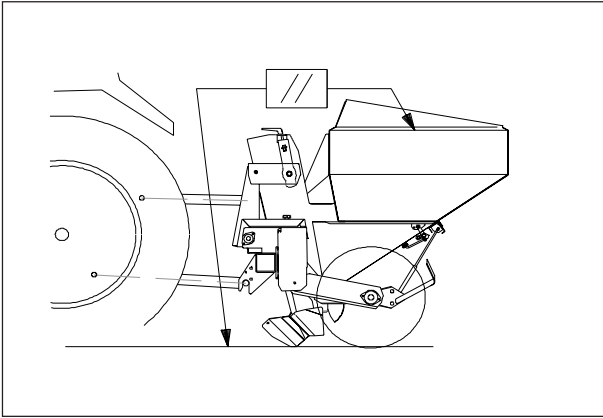


Fig. 40

3. KRAV PÅ TRAKTORN

Hydraulikens lyftkraft

Maskinstorlek	Lyftkraft
2-radig m. 650 kg tank	1800 kp
2-radig m. 1000 kg tank	2400 kp
2-radig m. 650 kg tank och radgödslare	2800 kp
2-radig m. 1000 kg tank och radgödslare	3500 kp
Tilläggsbehållare radgödsel	+200 kp
4-radig	3300 kp

Trepunktsupphängning


Kategori 2.


Elektrisk tillkoppling (bara för maskin med sättkontroll)

12 volt spänning, standard kontakt 12 mm eller cigarett-uttag. **OBS! Se till att kontakt och plugg har ordentlig förbindelse så att glappkontakt inte uppstår. Kortvarigt strömavbrott leder till att sättkontrollen går över i startprocedur.**

4. KOPPLING TILL TRAKTORN

4.1 Trepunktsfäste

 Montera dragaxel på traktorns lyftarmar, backa och lyft till låshakarna griper och låser. Koppla toppstaget. När toppstaget och lyftarmarna är så parallella som möjligt har traktorn störst lyftkraft. Justera toppstångslängden så att bocklinjen på tankens sido-

plattor (över Underhaugslogon)  ligger parallellt med marken (fig 40).

Lyfta parkeringsstöttan på 4-radig maskin.

4.2 Elektronisk sättkontroll

Koppla kontrollenheten till 7 polskontakten vid tornet på maskinen. Koppla stick-kontakten (12 volt) till cigarettuttag eller standardkontakt (12 mm). Stick-kontakten är försedd med 0,5 A. säkring.

Fäst kontrollenheten synligt för traktorföraren. Exempelvis på fönstret.

Setteavstander Spacings Legeabstände Espacements

↔ cm	A	B	C
10	23	11	24
11	23	12	24
12	23	13	24
13	23	14	24
14	23	15	24
15	16	11	24
16	16	12	24
17	16	13	24
18	16	14	24
20	16	15	24
21	11	11	24
23	11	12	24
25	11	13	24
27	11	14	24
29	11	15	24

D	E ₁	E ₂
5.00x15"	19/30	16/26
7.00x12"	19	16
215/75x14"	19/30	16/26
7.50x16"	19/24	20/26
9.50x24"	24	30
11.2x24"	23	30
11.5x15.3"	26	30

233709

1cm = 0,4inch

Standard

↔ cm	A	B	C
22	23	11	11
24	23	12	11
26	23	13	11
28	23	14	11
30	23	15	11
32	16	11	11
34	16	12	11
37	16	13	11
40	16	14	11
43	16	15	11
46	11	11	11
50	11	12	11
54	11	13	11
58	11	14	11
62	11	15	11

Fig. 41

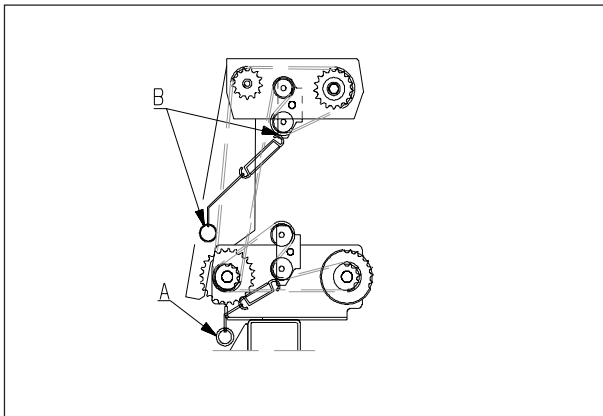


Fig. 42

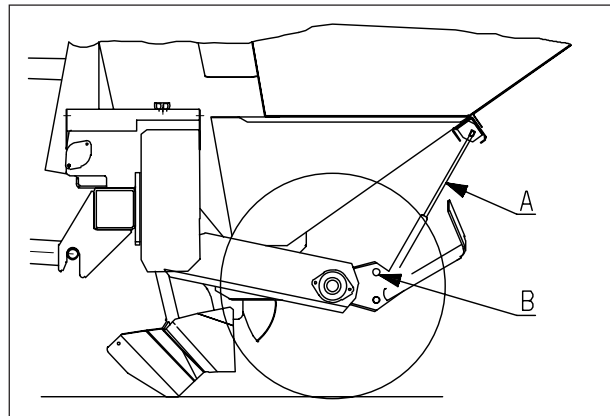


Fig. 43

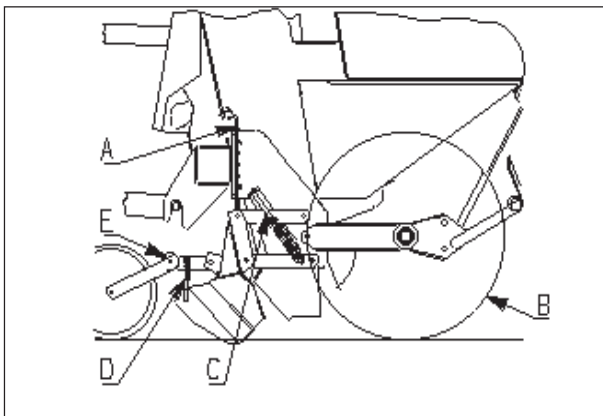


Fig. 44a

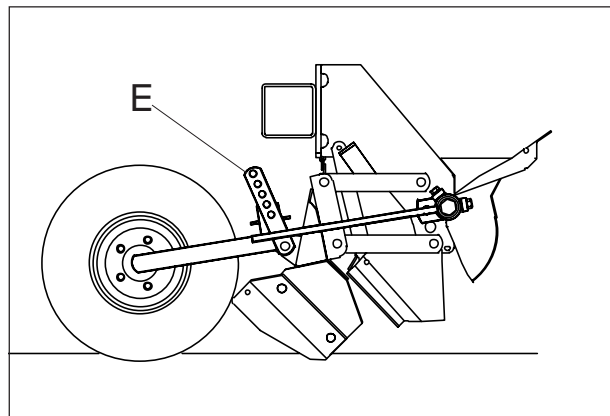


Fig. 44b

5. ANVÄNDNING AV MASKINEN

5.1 Storlek på sättpotatisen

Storleksorterad sättpotatis ger det bästa sättresultatet, därför att ett sorterat sättmaterial ger ett jämnt bestånd och sättaren ger det jämnaste sättavståndet.

Rekommenderad sortering (vid fyrkantsåll):

	Minsta sortering	Största sortering	Största potatislängd
Storskopa ø74mm	40mm	60mm	87mm
Inläggskopa för storskopa	35mm	50mm	73mm
Standardskopa ø66mm	35mm	50mm	73mm
lläggskopa för standardskopa	25mm	40mm	56mm

OBS! Liten spridning i varje parti ger bäst resultat.

5.2 Ändring av radavstånd

Se avnitt 1.3. När maskin med tank för radavstånd 70-80 cm skall ställas om till 85 eller 90 cm radavstånd skall främre och bakre plattorna i tanken skiftas samt mittplattan inne i tanken. Det gäller också för maskin med tank för radavstånd 80-90 cm som skall ställas ner till 70 eller 75 cm radavstånd. Tryckavlastningsplattorna över öppningen till sättenheterna måste flyttas på 1000 kgs tank.

5.3 Sättavståndsreglering

Se tabell på/under skärm över växellådan på maskinens vänstra sida. Standard sätt-tabell er också vist på Fig. 41. Om maskinen har High ratio-drivning, ligger alla sättavstånderna ca. 40% högre. High ratio sätt-tabell finns då under maskinens skärm över växellådan.

Kedjespänningen (fig.42/A och/eller B) lossas innan kedjorna flyttas.

P.g.a. varierade underlag för maskinens drivhjul kan uppmätt sättavstånd avvika något från tabellvärdena. Kontrollera

genom mätning.

5.4 Djupreglering

a. Fast sättskär (fig. 43):

Lyft maskinen och reglera bärhjulen upp eller ned. Djupen ändras ca. 1,5cm per hål i hjulstaget (A). Om det är nödvändigt kan staget fästas i övre hålet (B) i hjularmen för att kunna sätta tillräckligt grunt (i säng, efter stensträngläggning o liknande).

b. Flytande sättskär (fig. 44):

Ställ längden på sättskärets upphängningskätting (A) så att parallellföringsstagen ligger horisontalt. Ställ bärhjulen (B) så att skären går i önskat djup. (OBS! Se till att hjulen inte tar emot uppe i axeln mellan strupplattorna). Efterjustera fjäderspänningen (C) i förhållande till jordmotsåndet, så att ett jämnt djup uppnås även om bärhjulen sjunker ned.

c. Flytande sättskär med bärhjul: (fig 44a och b):

Som punkt b ovanför, men efter att bärhjulet på skäret är ställt i rätt position med ställskruven (D) och led (E) på hjularmen, eller med stag (F), kan upphängningskättingen (A) förlängas någon länk.

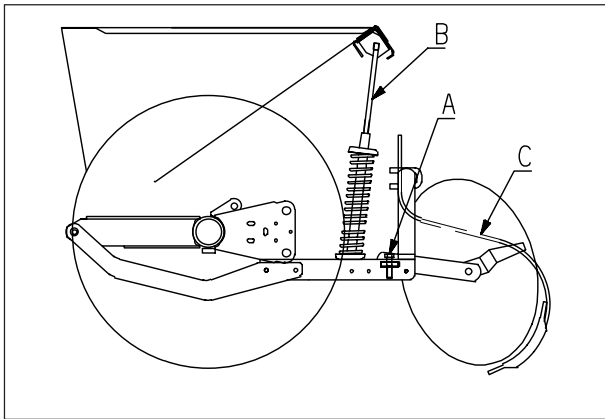


Fig. 45

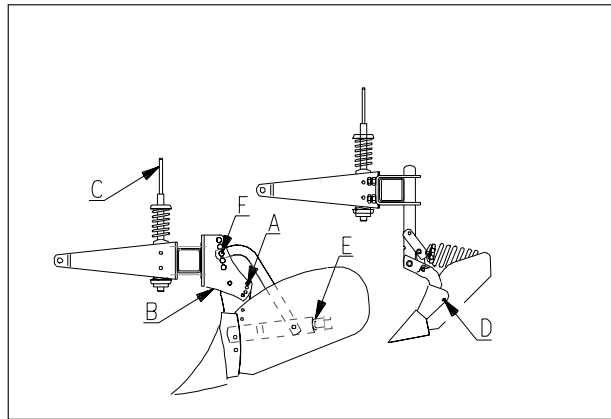


Fig. 46

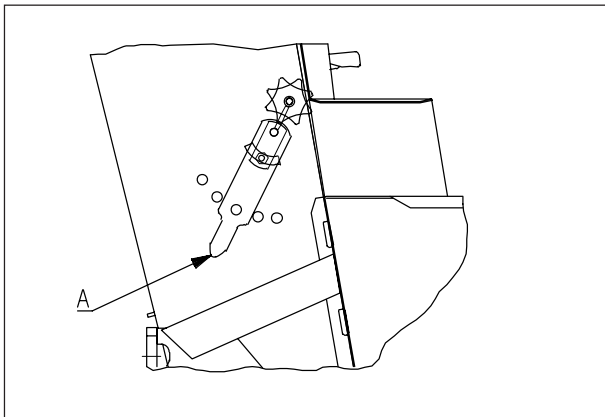


Fig. 47

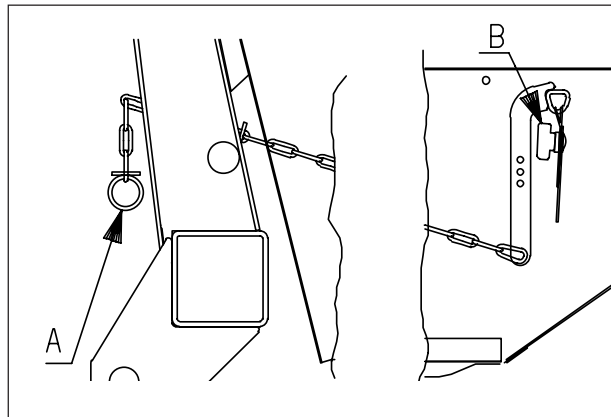


Fig. 48

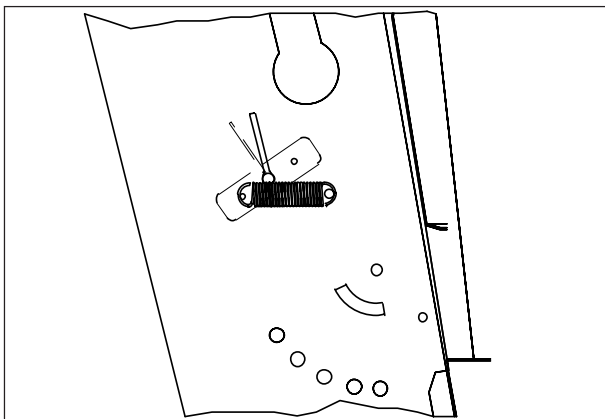


Fig. 49

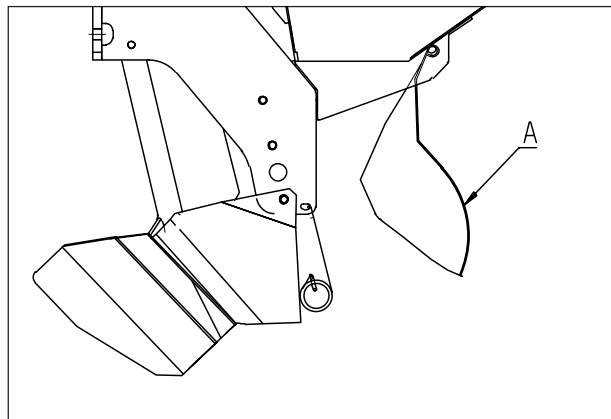


Fig. 50

5.5 Övermyllning

a. Tallriksskär (fig 45):

Stor drill uppnås genom att ställa tallrikarna på största avstånd. Spetsig drill uppnås genom att ställa skären i stor vinkel, flat drill genom att ställa skären i liten vinkel. Lossa skruven (A) mitt på skärriamen för justering.

Lägger tallrikarna upp för liten drill p.g.a. hård eller tung jord ökas fjädertrycket genom att förlänga ställstaget (B).

Spårluckrarna (C) ställs in på önskat djup.

b. Kupbillar (fig 46):

Inställning av jordsökning:

Tag ut brytpinnen (A), vrid skäret och fäst brytpinnen i nytt hål, eller ställ fästbracketterna upp eller ned på tvärbommen (B) och reglera höjden på denna med ställstaget (C).

Djupjustering:

Ställ längden på ställstången (C).

Breda skärvingar:

Justera längden med tvärstaget (E).

Höjd skärvingar:

Flytta fästpunkten (F) förhöjdstaget.

c. Kupbillar med stenutlösning (fig 46):

Inställning av jordsökning:

Justera skäret upp eller ned på tvärbommen och efterjustera med ställstången (C).

Djupjustering:

Ställ längden på ställstången (C).

Höjd skärvingar:

Lossa skruvarna (D) som håller skärvingarna, vrid upp eller ned och lås med skruvarna.

5.6 Arbetshastighet

Bestäms av bandhastigheten dvs sättavståndet.

Litet sättavstånd = låg arbetshastighet

Stort sättavstånd = hög arbetshastighet

het

Sättavstånd (cm) x 0.2 = arbetshastighet (km/t).

5.7 Bandskakning

Anpassas så att blindsättning och dubbelsättning reduceras till ett minimum. 6 positioner (fig 47/A).

Liten skakning: Stora potatisar, stor bandhastighet

Stor skakning: Små potatisar, liten bandhastighet

5.8 Tillförsel av potatis från tank till sättenheten

Regleras med strypplattorna (vinkel och längd) (fig 48) så att det är balans mellan tillförsel och utmatning. Önskad nivå 15-20 cm under nedre kant av tankens frontplatta.

Central reglering av strypplattans vinkel.

Med kätting vid tornet (A):

Stor öppning - drag kättingen framåt

Liten öppning - släpp kättingen bakåt

Individuell reglering av plattornas längd.

Avlänga skruvspår (B):

Öka tillförseln - skjut plattorna uppåt

Reducera tillförseln - skjut plattorna nedåt.

Vid obalans mellan sättenheterna kan agitatorskivans rörelse ändras genom att förskjuta drivarmen (maskinens baksida).

5.9 Urkoppling av sättenheten

När det är nödvändigt kan en eller flera sättenheter kopplas ur när skopbandstoppas är monterade. Slaka skopbanden helt (använd justeringsspaken på toppen av sätttröret) och vrid bandstopparen (fig. 49) framöver till ingrepp. **Glöm inte att ställa bandstopparna till neutralläge etter bruk.**

5.10 Tömning av potatistanken

Töm alla tillgängliga skopor. Genom att öppna slussarna (fig 50/A) töms tanken fullständigt. Blockeras öppningarna kan en liten rörelse på skopbältet som regel lösa problemet. Försök att snurra på maskinen så att potatisen i sätttröret kommer ut. Glöm ej att låsa slussarna.

5.11 Spårmarkörer

Som mittmarkör visar den var mitten på traktorn ska gå. Avståndet från centrum på maskinen till markören ska vara 4 x radavståndet.

5.12 Elektronisk sättkontroll

Val av följsamhetsområde:

Skruva av locket på kontrollenhetens baksida, ställ in brytarna efter följande schema:

Antal tomma skopor i följd utlöser alarm	Brytar 1	Brytar 2	Brytar 3
1	off	off	off
2	on	off	off
3	on	on	off
4	on	on	on

OBS! Följsamhetsområde 1 vill ge ojämn pulstakt mellan rad och referens-sensor vilket kan utlösa alarm även fast kopparna inte är tomma.

Val av arbetsbredd

Skruva av locket på kontrollenhetens baksida. Ställ brytare nr 4 i följande position:

Off = 2-radig maskin On = 4-radig maskin

Testprocedur

Computertest

När kontrollenheten är tillkopplad sensorerna och strömmen påslagen, startar testproceduren. Den avslutas med att lamporna blinkar växelvis 5 gånger innan ljudalarmet hörs en kort tid. Om kontrollenheten inte är kopplad till den 7-poliga kontakten vid tornet avslutas inte testproceduren, (lamporna fortsätter att blinka och ljudalarmet fungerar inte).

Kontrollenheten kan kontrolleras genom att strömmen bryts en kort tid. När kontrollenheten åter startas skall testproceduren starta automatiskt.

Sensortest

Varje radsensor kan kontrolleras: Aktivera en av vipparmarna 8 gånger. Detta för över sättkontrollen i testläge, och därefter vill varje rörelse av en av vipparmarna ge ljud och ljussignal. När ljus och ljudsignal inte kommer från en av sensorerna, måste kopplingarna kontrolleras. Kontrollera också att vipparmarnas (radsensorernas) rörelse är tillräckligt stor när kopp fylld med potatis passerar. Justera eventuellt sensorernas placering och vinkeln på vipparmen (kan böjas). Genom att vrida drivaxeln så att minst en magnet passerar referenssensorn, går sättkontrollen ut ur testläge.

När detta inte sker, måste referenssensorns kopplingar och avståndet mellan magnetring och referens-sensorn kontrolleras. Normalt skall detta avstånd vara 3-4mm.

En sensor kan kontrolleras med elektriskt mätinstrument kopplat till stiftena på den 7-

poliga kontakten på sättaren. Kontaktpunkterna har följande tillkoppling:

Punkt 1 (L)	- referenssensor
Punkt 2 (54g)	- radsensor 1
Punkt 3 (31)	- radsensor 2
Punkt 4 (R)	- radsensor 3
Punkt 5 (58R)	- radsensor 4
Punkt 6 (54)	
och 7 (58L)	- gemensam

Referenssensorn testas genom koppling till punkt 1 och 6. Mät motståndet (Ω). När sensorn är aktiverad av magnet, skall mikrobrytaren vara inkopplad så att motståndet i kretsen är lika med noll. När sensorn inte är påverkad av magnet skall motståndet vara oändligt stort (det är inte kontakt genom brytaren). När driv-axeln roterar, skall mätinstrumentet därför visa tal som varierar mellan noll och oändligt högt. När referenssensorn inte påverkas av magneten, måste den bytas ut.

Radsensorerna testas genom koppling till punkt 2, 3, 4 eller 5 (exp. punkt 3 för radsensor 2) och punkt 6. När sensorn aktiveras genom att vipparmen lyfts skall mikrobrytaren koppla så att motståndet i kretsen går ner till nära noll. Med vipparmen i normalläge skall motståndet vara oändligt stort (det är inte kontakt genom kretsen). När maskinen arbetar och kopparna är fulla, skall motståndet i sensorkretsen därför växla mellan noll och oändligt stort. Fungerar inte sensorn, försök att justera följsamheten (se nedan).

Justering av följsamhet på radsensor

Radsensorn skall ge impuls när vipparmen påverkas och rör sig ut från spåret i sensorplattan. Är följsamheten för liten, dvs vipparmen måste mer än 1-2 mm ut från spåret, kan följsamheten justeras genom att flytta magneten i sensorblocket, inåt mot spåret. Ger sensorn konstant förbindelse i kretsen (alarmet ljuder konstant i testläge) är följsamheten för stor. Magneten flyttas utåt.

Skruv sättskruven ut eller in med en unbrakonnyckel.

Om magneten er limmat fast direkt i hålet, gör så:

Håll en skruvmejsel i spåret, och slå loss magneten med ett don, tag bort skruvmejseln från spåret och justera magnetens position till sensorn ger önskad följsamhet. Fäst magneten med lim.

Alarm

Kontrollenheten utlöser alarm, när det inställda värdet för tomma koppar nås, dvs på nivå 2 utlöses alarm när två tomma koppar kommer i följd. Alarmet visas genom lampan för den aktuella raden samt ljudalarm. Alarmen upphör när det passerat så många koppar med potatis i som alarmet är inställt på. Fortsätter en rad med konstant fel i mer än en minut, slutar ljudalarmet och lampan för raden börjar att blinka. Detta markerar:

- a) ingen potatis kvar i maskinen,
- b) defekt radsensor,
- c) radsensorn aktiveras inte (fel position),

eller

- d) bandet står stilla.

Vid eventuellt fel i driftsenheten (kedjebrott eller liknande) så att maskinen inte sätter, indikeras detta på sättkontrollens panel.

När maskinens drivenhet stannar (normalt stopp eller fel) hörs en kort ljudsignal och varningslamporna tänds och lyser kontinuerligt. Lamporna lyser tills drivenheten börjar driva igen (normal sättning startar igen eller felet är avhjälpt). Lamporna slocknar och det hörs en kort ljudsignal.

När denna typ av ljud- och ljussignal uppträder under arbete skall maskinen stannas omgående så felet kan lokaliseras.

Denna typ av ljud- och ljussignal uppträder vid varje avbrott i sättningen.

Felsökning sättkontroll

Fel	Orsak
Ingen funktion	Ingen ström på kontrollenheten a) Kontrollera säkringen b) Undersök kontakter och kablar
ON-lampan blinkar	För låg spänning a) Kontrollera att batterispänningen är 12 V b) Kontrollera ledningarna till kontrollenheten
Varningslamporna slutar inte att blinka i följd efter koppling till strömkälla	Sättkontrollen är inte kopplad i 7-poliga kontakten på sättaren Kopplingsfel i kontakt. Det skall vara förbindelse mellan punkt 6 och 7 i den 7-poliga kontakten på sättaren.
Varningslamporna börjar blinka i följd under sättning	Kortvarigt strömavbrott sätter sättkontrollen i självttest. Kontrollera strömtillförseln.
Alarmen går kontinuerligt på en eller flera rader, och fortsätter efter att maskinen har stannat	Kontrollera den aktuella radsensorns funktion speciellt om den aktiveras när koppar med potatis passerar
Alarmen går kontinuerligt på alla raderna, och upphör när maskinen stannat	Kontrollera referenssensorns funktion och avstånd till magnetring (3-4 mm)

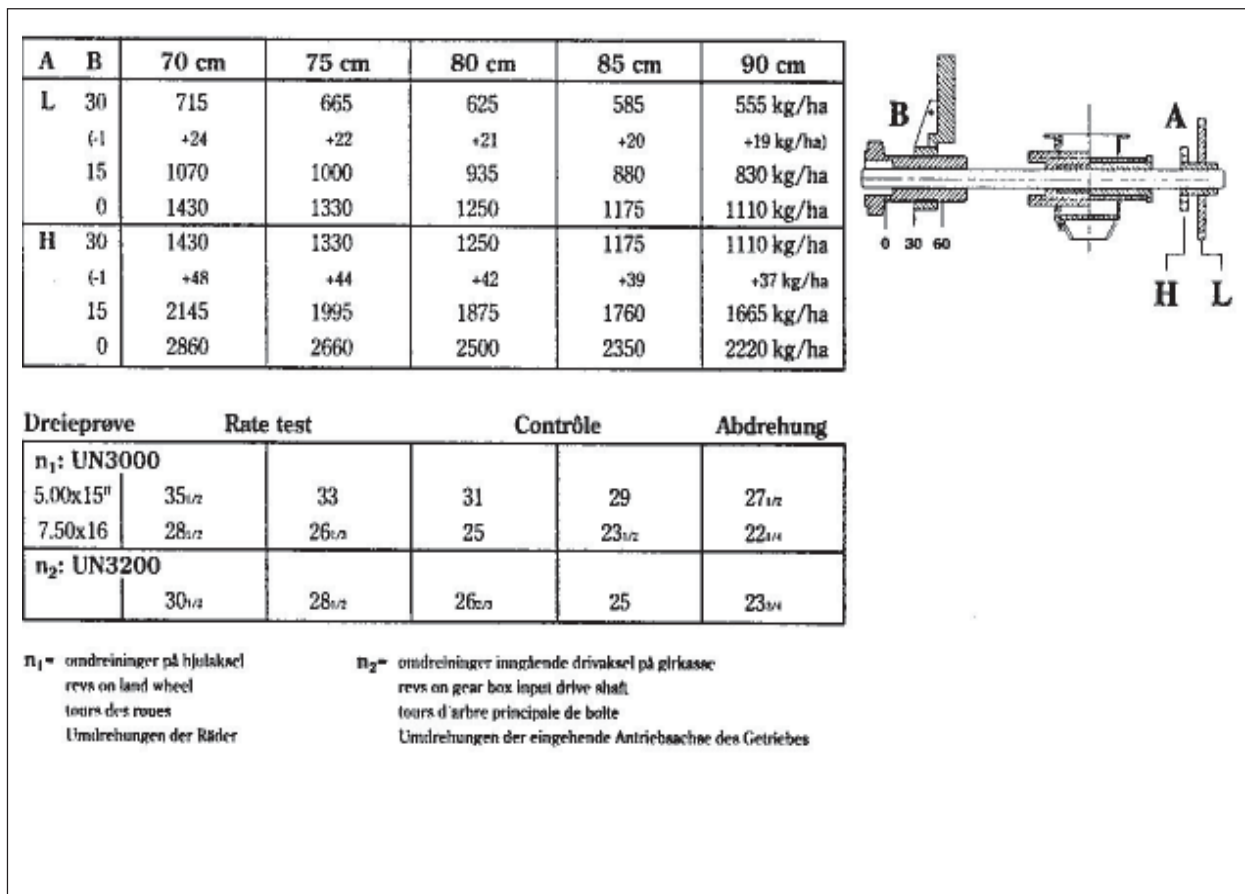


Fig. 51

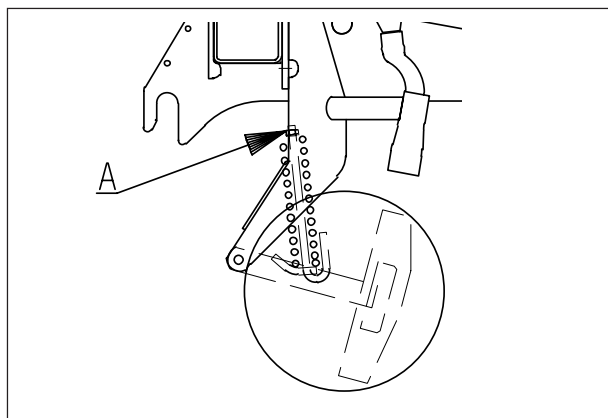


Fig. 52

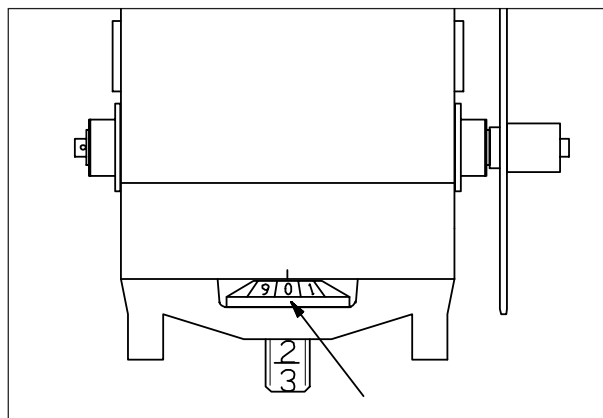


Fig. 53

5.13 Radgödsling

a. Reglering av gödselmängd:

Se tabell på maskinen (fig 51). Lägg märke till maskinens två hastigheter (A) (på maskinens vänstra sida). Det avråds från att ställa skivvalse ner mot minsta mängden (skalvärdet 40-60) för noggrannheten påverkas då starkt av gödselstrukturen och hastigheten på såvalsarna.

Var på det klara med att tabellvärdena bara är vägledande och gäller bara en speciell gödseltyp. Därför måste man ta vridprov. Vrid hjulaxeln enligt tabell (N). Från två såhus (1 potatisrad) mätt i kg multiplicerat med 200 motsvarar utsådd mängd (kg/ha). Notera korrektionsfaktorerna för den aktuella gödseltypen. Ex Tabellvärde=1070 kg, uppmätt mängd 980 kg, tabellvärdet skall multipliceras med $980:1070=0,92$ eller reduceras med 8 %.

5.14 Granulatsåmaskin

Mängdreglering:

Se fig. 53. Reglera med vridskivan mitt under behållaren. Graderingen på centertappen under skivan visar första siffran (det översta helt eller delvis synliga talet), talet på skivan rakt ut mot indexen visar andra siffran. Tabellen på behållaren visar hur vridprovet ska genomföras. Det finns plats för att föra in egna tal för skalinställning.

Vridprov:

Antal varv/hjul	Radavstånd				
	70cm	75cm	80cm	85cm	90cm
Dim. 5.00x15" och 7.00x12"	7	6 1/2	6 1/8	5 3/4	5 1/2
Dim. 7.50x16" och 215/75x14"	5 2/3	5 1/4	5	4 2/3	4 1/2

Granulat från en slang mätt i gram motsvarar utsådd mängd (kg/ha).5.15 Betmedelsaggregat

Se egen bruksanvisning.

b. Gödselplacering:

Gödselbill

Rekommenderat avstånd ca 20 cm. För att undvika stopp bör maskinen vara i rörelse framåt när den sätts ner i jorden. Håll gödselrören rena.

Gödseltallriksskär (fig 52)

Ställ djupet med muttern (A) i fronten. Rekommenderat djup 0-8 cm under potatisen. Håll gödselrören rena.

Tömning av behållaren:

Öppna luckan i botten mitt i tanken.

Tömning av behållare:

Genom rörtappen mitt på varje sida av utmatarenheten.

6. UNDERHÅLL

6.1 Luftryck i däcken

Däckdim.	Lastkapacitet				
	2-rad 650kg potatis	2-rad 1000kg potatis	2-rad 650kg potatis +450kg gödning	2-rad 1000kg potatis +600kg gödning	4-rad 1250kg potatis
5.00x15"	2.0	2.3	2.3	—	—
7.50x16"	0.8	1.0	1.2	1.8	1.3
7.00x12"	--	--	--	--	2.5
215/75x14"	--	--	--	--	2.5

Trycket är angett i kp/cm²

6.2 Skopbandspänning

Se till att justera lika hårt på bägge sidor. För att undvika onödigt slitage på bandet bör man lossa på spänningen efter säsongen.

6.3 Renhållning



Ta bort jord, gödsel och plantrester innan maskinen ställs undan efter användning. Var extra observant på att plantrester kan samlas bakom skopbanden. Smörj in alla blanka delar med rostskyddsmedel.

6.4 Smörjning

Drivkedjor:

Smörjes helst med specialsmörjmedel för kedjor (smörjmedel för motorcykelkedjor).

Smörjnipplar (fett):

Tallriksskär för övermyllning - var 50:e timme

6.5 Kontroll

Det är viktigt att efterdra alla skruvar, speciellt hjulbultar, låsbultar för hjulnav, på huvudramen, tank och andra bärande, starkt påfrestade komponenter.

Kontrollera regelbundet skärspetsar och sättskär för slitage.

Kontrollera luftrycket i hjulen.

7. FELSÖKNING

Fel	Åtgärd
Felsättning: Blindsättning	Stor skopa Reducera bältesskakningen Reducera körhastigheten Större öppning från tank till sättarenheten.
Dubbelsättning	lläggsskopa Öka bältesskakningen Öka körhastigheten Minska öppningen från tank till sättarenheten.
Blandning av blind- och dubbelsättning Potatisen ligger inte på rad i jorden	För stor variation i storleken på sättpotatisen. Öka sättdjupet för att få djupare V-formad fåra i åkern.
Potatisen ligger inte mitt i raden	Justera kupbillar/tallriksskär till rätt position i förhållande till centrum på maskinen.
Fel sättdjup	a) Fast sättskär Ställ bärhjulen upp eller ned. b) Flytande sättskär. Ställ bärhjulen upp eller ned. Justera längden på skärets upphängningskät-
ting.	Justera fjäderspänningen. c) Flytande sättskär med bärhjul Justera med bärhjulen.
Varierande sättdjup	a) Fast sättskär Större bärhjul Byt till flytande sättskär Reducera fyllningsgraden i tanken. b) Flytande sättskär Justera fjäderspänningen c) Flytande sättskär med bärhjul Jämnare yta vid jordbearbetning.
Övermyllning: För lite jord över potatisen För mycket jord över potatisen	Större djup på tallriksskär/kupbillar Reducera djupet på tallriksskär/kupbillar Stryk av drillen med sladdplanka.
Smal drilltopp	a) Tallriksskär Öka avståndet mellan tallriksskären Stryk av drillen med sladdplanka. b) Kupbillar Ställ kupbillsvingarna inåt

Stryk av drillen med sladdplanka

Fel	Åtgärd
Bred tomfåra	a) Tallriksskär Öka avståndet mellan tallriksskären b) Kupbillar Ställ skären på nosen (spetsen ned)
Smal tomfåra	a) Tallriksskär Reducera avståndet mellan tallriksskären. b) Kupbillar Ställ skären på hälen (spetsen upp)
Kupen svår att styra	Ställ spårluckrarna längre ner (maskin med tallriksskär).
Olika storlek på drillarna	a) Tallriksskär Kontrollera avstånd, vinkel och längd på ställstag. b) Kupbillar Kontrollera skärvinkel, vingposition, individuell stödhjulposition
Funktionsfel elektronisk sättarkontroll:	Se avsnitt 5.12
Radgödsel:	Kontrollera inställningen. Ta nytt vridprov
Avvikande mängd	Kontrollera sårör, ta bort gödsel eventuellt stopp.
Avvikande placering av gödsel	Kontrollera billposition
	Kontrollera tallriksskärsdjupet

UNDERHAUG